

Management Programme
for Entrepreneurs & Family Businesses 15

KOREA IMMERSION PROGRAMME 2024



October 20th - 26th
2024



SNUAC
Seoul National University Asia Center
서울대학교 아시아 연구소



भारतीय प्रबंध संस्थान बेंगलूर
INDIAN INSTITUTE OF MANAGEMENT
BANGALORE

I **일정 ITINERARY**

- **일시** : 2024년 10월 20일~26일
- **장소** : 서울대학교 아시아연구소 삼익홀 & 303호

일정 날짜	시 간	프로그램	장 소	식 사
10월20일 (일)	13:00-16:00	인천공항 입국 및 호암교수회관 체크인	인천 서울	저녁(식당)
	16:00-19:00	오리엔테이션		
10월21일 (월)	10:30-14:00	개회식 및 특강	서울대아시아연구소 삼익홀 서울 시내	아침(호텔조식)
	14:00-18:00	인도 기업인 강의 및 현장 워크샵 1		점심(케이터링)
10월22일 (화)	09:00-12:00	현장견학 (YG1 R&D센터, 공장)	서울, 경기권	아침(호텔조식)
	12:00-19:00	현장견학 (수도권 매립지, 수소충전소, E-Land, NC백화점)		점심(식당)
10월23일 (수)	10:00-14:00	인도 & 한국 기업인 강의	서울대아시아연구소 삼익홀 & 303호 서울 시내	점심(도시락)
	14:00-18:00	워크샵 2 및 팀빌딩 세미나		저녁(만찬)
10월24일 (목)	09:30-14:00	현장견학 (피코스텍, HY팩토리+)	서울, 경기권	아침(호텔조식)
	14:00-21:00	현장견학 (경동시장 한약박물관) & 난타 공연		점심(도시락)
10월25일 (금)	10:30-14:00	수료식 & 캠퍼스 투어	서울대아시아연구소 삼익홀 서울 시내	아침(호텔조식)
	14:00-18:00	크라프트론, 코엑스, 인도대사관 리셉션		점심(식당)
10월26일 (토)	09:00-12:00	인천공항 출국		아침(호텔조식)

- **DATE** : 20th ~26th October, 2024
- **PLACE** : SNU Bld. #101 Room 220 & 303 etc

Date	Time	Program	Location	Meals
October 20 (Sun)	13:00-16:00	Arrival at Incheon Airport and check-in at Hoam Faculty House	Incheon Seoul	Dinner(Restaurant)
	16:00-19:00	Orientation		
October 21 (Mon)	10:30-14:00	Opening Ceremony & Special Lecture	Seoul, SNUAC(Samik Hall)	Breakfast(Hotel)
	14:00-18:00	Lecture for Indian Participants & Workshop 1		Lunch(Catering)
October 22 (Tue)	09:00-12:00	Field Visit (Ecobio Hydrogen fuel station and Landfill Site, E-Land, NC Department Store)	Seoul Incheon	Breakfast
	12:00-19:00	Field Visit (Sudokwon Landfill Site & NC Gangeo Store)		Lunch(Restaurant)
October 23 (Wed)	10:00-14:00	Lecture for Indian & Korean Participants	Seoul, SNUAC(Samik Hall & 303)	Breakfast(Hotel)
	14:00-18:00	Lecture for Indian & Korean Participants Workshop 2 and Team Building Seminar		Lunch(Packed) Dinner(Restaurant)
October 24 (Thu)	09:30-14:00	Field Visit (Picostech, HY Factory+)	Seoul Gyeonggi area	Breakfast(Hotel)
	14:00-21:00	Field Visit (Gyeongdong Market & Herbal Medicine Museum) & Nanta Performance		Lunch(Packed)
October 25 (Fri)	10:30-14:00	Closing Ceremony & Campus Tour	Seoul, SNUAC(Samik Hall)	Breakfast(Hotel)
	14:00-18:00	Field Vist(Krafton & COEX) Reception in Indian Embassy		Lunch(Restaurant)
October 26 (Sat)	09:00-12:00	Departure from Incheon Airport	Seoul Incheon	Breakfast(Hotel)



II 강의 스케줄 LECTURE SCHEDULE

일시	강사 (소속)	강의	장소	대상	
10월 21일 (월)	홍유석 (서울대 산업공학과 교수)	서비스 시대의 제조업 비즈니스 전략	아시아연구소 삼익홀	인도인 대상	
	박태균 (서울대 국제대학원 교수)	현대 한국 역사를 이해하는 몇 가지 이슈			
	이희준 (중소벤처기업진흥공단 팀장)	한국의 중소기업 및 스타트업 혁신과 관련 정책 프로그램			
	맹현철 (서울대 아시아연구소 선임연구원)	한국 소비자 시장 워크샵 1			
10월 23일 (수)	이우중 (서울대 경영학과 교수)	한국 비즈니스를 더 잘 이해하기 위한 7가지			양국 참석자 대상
	주우진 (서울대 경영학과 교수)	한국 비즈니스 혁신의 역동성			
	맹현철 (서울대 아시아연구소 선임연구원)	한국 소비자 시장 워크샵 2			
		한-인도 이해: 차이점과 유사점 & 네트워킹			
10월 23일 (수)	정우창 (미래에셋증권 수석연구원)	두 얼굴의 인도: 투자 가이드	아시아연구소 303호	한국인 대상	
	강성용 (서울대 아시아연구소 남아시아센터장)	인도 정치와 사회의 역학 관계 그리고 경제			
	R. 스리니바산 (인도 IIMB 교수)	디지털 공공 인프라를 활용한 디지털 혁신: 인도의 사례에서 배우는 교훈			

Time	Speaker (Affiliation)	Lecture	Location	Participants		
October 21 (Mon)	HONG, YOOSUK (Professor, SNU Industrial Engineering)	Manufacturing Business Strategy in a Service Era	SNUAC (SNU Bld. #101 Samik Hall)	For Indian Participants		
	PARK, TAE GYUN (Professor, SNU Graduate School of International Studies)	Several Issues to Understand Modern Korean History				
	LEE, HEE-JUN (Senior Manager, Koera SMEs and Startups Agency)	SME and Startup Innovation in Korea and Relevant Policy Programs				
	MAENG, HYUN CHUL (Research Fellow, Center for South Asian Studies)	Workshop on Korean consumer markets 1				
October 23 (Wed)	LEE, WOO-JONG (Professor, SNU Business School)	7-Things-To-Know To Better Understand Korean Business			SNUAC (SNU Bld. #101 Samik Hall)	For Participants from both countries
	CHU, WUJIN (Professor, SNU Business School)	Dynamism of Korean Business Innovation				
	MAENG, HYUN CHUL (Research Fellow, Center for South Asian Studies)	Workshop on Korean consumer markets 2				
		Understanding India and Korea; Similarities and Differences & Networking				
October 23 (Wed)	JUNG, WOO CHANG (Senior Analyst, Mirae Asset Securities)	Dual Facade of India: An Investment Guide	SNUAC (SNU Bld. #101 Room 303)	Korean Participants		
	KANG, SUNG YONG (Director, Center for South Asian Studies)	The dynamics between politics and society in India, and the economy				
	R. SRINIVASAN (Professor, Indian Institute of Management Bangalore)	Digital Transformation through leveraging Digital Public Infrastructures: Learnings from India				



III INTRODUCTION



서울대학교 아시아연구소 소개

서울대학교 아시아연구소(SNUAC)

서울대학교 아시아연구소(SNUAC)는 대한민국 서울에 위치한 글로벌 연구 기관입니다. SNUAC는 아시아 연구의 기본적인 토대를 구축하고, 차세대 학자를 육성하며, 국제 교류를 활성화하기 위해 노력해왔으며, 지역 및 주제별 연구를 통합하여 아시아 연구의 글로벌 허브로서 역할을 수행하는 것을 목표로 하고 있습니다. 지난 10년간의 성과를 바탕으로, SNUAC는 아시아의 미래, 교류 및 협력, 정보 공유에 중점을 두고 '아시아 연구의 글로벌 플랫폼'으로서 아시아와 세계를 연결하고 새로운 미래를 조형하는 역할을 수행할 것입니다.

SNUAC는 다양한 아시아 국가들에 대한 이해를 증진시키고 새로운 지식을 창출하는 아시아 시대의 배경 속에서 2009년 2월에 공식적으로 출범했습니다. 아시아 연구의 허브로 자리매김하기 위한 사명을 수행하기 위해, SNUAC의 연구 프로젝트는 지역 및 주제별로 나누어져 있습니다. 2020년 현재, SNUAC는 HK+ 메가아시아 연구사업단, 6개의 지역 연구센터, 8개의 주제 연구 프로그램과 함께, 지역 정보 및 데이터를 수집하고 관리하는 KOSSDA와 아시아지역정보센터로 구성되어 있습니다. 이 연구 센터들과 프로그램들은 밀접하게 통합되어 있으며, 아시아 사회에 대한 새로운 지식을 창출하는 견고한 기반을 제공합니다.

SNUAC는 또한 다양한 활동을 통해 목표를 위한 견고한 토대를 마련해왔습니다. 연구의 우수성을 촉진하는 것 외에도 특별 강연, 워크숍, 국내외 학술회의와 같은 다양한 학술 행사를 지원하고 있으며, 아시아 학자들의 네트워크를 구축하고 차세대 학자를 양성하는 데도 적극적으로 참여하고 있습니다.

아시아연구소 소장 환영사

"SNUAC는 융합적이고 미래지향적인 연구를 통해 아시아 연구의 글로벌 허브로 성장할 것입니다."

2000년대 중반, 아시아가 세계 정치, 경제, 문화의 새로운 강국으로 떠오르면서 새로운 기회와 이슈들이 등장하기 시작했고, 이와 함께 아시아연구소 설립이 추진되기 시작했습니다. 세계화와 아시아 시대의 도래라는 배경 속에서 서울대학교 구성원들의 헌신과 정부의 열정적인 지원으로, 서울대학교 아시아연구소는 2009년에 설립되었습니다. 이후, SNUAC는 대학 내 연구기관으로서 이례적으로 독립된 건물을 세우고, 아시아 연구의 기반을 확대하기 위한 연구 예산을 확보했으며, 2020년 교육부의 HK+ 연구사업('메가 아시아와 아시아들: 정체성, 동력, 데이터 이야기')에 선정되어 15명의 HK 교수 및 연구 교수를 임명했습니다.



독립된 연구 공간과 자금, 전임 연구자를 갖춘 SNUAC는 "지역 연구와 주제 연구를 결합하는 연구 기관으로 탈바꿈"하여 세계 최고의 아시아 연구 허브 중 하나가 되기 위한 비전을 실현할 기반을 마련했습니다. SNUAC 내에서는 6개의 지역 센터와 8개의 주제 센터가 운영되고 있습니다. 지역과 주제를 효과적으로 통합하기 위한 방안으로, 한국사회과학데이터센터(KOSSDA)와 아시아지역정보센터(ARIC)가 담당하는 지역 정보의 수집과 관리를 강조하고 있습니다. SNUAC는 아시아에 대한 체계적인 연구와 데이터 수집을 바탕으로 각 연구 시대가 직면한 사회경제적 문제에 대한 전략적 정책을 제안하고자 합니다.

SNUAC는 아시아 지역 연구의 중심 허브로 자리매김하여 모든 지식이 아시아 지역 연구를 중심으로 융합될 수 있는 장소가 되기 위해 노력하고 있습니다. 2024 MPEFB 15 한국 몰입 프로그램에 참여하신 여러분을 환영하며, 인도 IIMB와 공동 주최하는 이번 프로그램이 인도와 한국의 기업인들이 서로 소통하고 배울 수 있는 좋은 기회가 되기를 바랍니다. 서울대학교 아시아연구소의 미래를 위한 도전에 여러분의 적극적인 참여와 지원을 기대합니다. 감사합니다.

채수홍 (아시아연구 소장)

About CSAS

SEOUL NATIONAL UNIVERSITY ASIA CENTER (SNUAC)

The Seoul National University Asia Center (SNUAC) is a global research institute based in Seoul, South Korea. SNUAC has been striving to construct the fundamental basis of Asian studies, foster next-generation scholars, and activate international exchanges with its aim of serving as a global hub for research in Asian studies by integrating regional and thematic research. Based on the achievements of the past decade, SNUAC will perform the role of a 'global platform for Asian studies, connecting Asia and the world and sculpting a new future' with the focus on Asia's future, exchanges and cooperation, and information sharing.

SNUAC was officially launched in February 2009 in the backdrop of the Asian Era that demands enhanced understanding of various Asian countries by producing new knowledge. To pursue its mission to become a hub of Asian studies, SNUAC research projects are divided into different regions and themes. As of 2020, SNUAC comprises of HK+ Mega-Asia Research Project Group, six regional research centers, and eight thematic research programs, along with KOSSDA and Asia Regional Information Center which collect and manage regional information and data. These research centers and programs are closely integrated, providing a solid foundation for generating new knowledge on Asian societies.

SNUAC has also laid a strong foundation for its goals through a wide range of stimulating activities. In addition to promoting excellence in research, it supports various academic events, including special lectures, workshops, and national and international conferences. It is also fully engaged in building a network of Asian scholars and nurturing next-generation academics.

Message From the Director of CSAS

"With interdisciplinary and future-oriented research, SNUAC will grow into a global hub of Asian studies."

It was in the mid-2000s when new opportunities and issues started to emerge along with Asia's rise as a new power in world politics, economy and culture, that the establishment of Asia Center began to be pursued. In the background of globalization and the advent of the Asian era and with the dedication of members of the SNU community as well as enthusiastic support from the government, Seoul National University Asia Center was finally established in 2009. Afterwards, SNUAC built an independent building which is unusual for a research institute within a university, secured the research budget for expanding the base of Asian studies, and appointed 15 HK professors and research professors as the institute was granted in the HK+ research program ('Mega-Asia and Asias: Identities, Dynamics, Data-Telling') by the Ministry of Education in 2020. With independent space and funds for research as well as full-time researchers, SNUAC has prepared the foundation for realizing its vision of "reforming itself as a research institute combining regional and thematic research" with the target of being one of the world's top 3 hubs of Asian studies.

Within SNUAC, six regional centers and eight thematic centers are being operated. As a measure to effectively integrate regions and themes, we are emphasizing the collection and management of regional information, which is taken up by Korea Social Science Data Archive (KOSSDA) and Asia Regional Information Center (ARIC). SNUAC seeks to suggest strategic policies in socioeconomic issues faced by each research era, based on systematic research and data collection on Asia. SNUAC takes it upon itself to become a hub for regional research where all knowledges can converge around Asian regional studies.

We welcome all of you participating in the 2024 MPEFB 15 Korea Immersion Programme co-organized with IIMB, India, and hope it will be a good opportunity for Indian and Korean businessmen to communicate and learn about each other. We hope to get your active participation and support in the challenges for the future of the Asia Center at SNU.

Thank you.

Cha, Su Hong
Director of SNUAC

남아시아센터 소개 Introduction of CSAS



아시아연구소에 소속된 남아시아 연구센터(CSAS)는 남아시아 지역협력체(SAAC) 8개국과 다차원 협력 프로젝트를 수행하고, 그들의 역사, 경제, 정치, 언어 및 문화를 연구하여 관련 역량을 체계적으로 구축하는 것을 목표로 설립되었습니다. 1970년대에 남아시아 국가들과 외교 관계를 수립한 후, 한국은 최근 신남방 정책의 맥락에서 협력을 강화하고 있습니다. 이러한 흐름 속에서 CSAS는 남아시아 지역에 대한 신뢰할 수 있는 고품질 정보를 자산으로 축적하고 지역 전문가를 양성하는 임무를 수행하고 있습니다. CSAS는 남아시아와 관련된 정보의 생성 및 축적에 기여하는 다양한 주체들을 연결하는 학문적 연결고리 역할을 수행하고자 합니다.

강성용 (남아시아센터장)

The Center for South Asian Studies (CSAS) was established to pursue multidimensional cooperative projects with the eight countries in the South Asian Association for Regional Cooperation (SAARC) and to study their history, economy, politics, languages and cultures with the aim of systematically building related capacities. After establishing diplomatic relations with South Asian countries in the 1970s, Korea has recently reinforced cooperation in the context of New Southern Policy. With this trend, CSAS has the task of accumulating reliable high-quality information on the South Asian region to secure as its assets and fostering regional experts. CSAS seeks to perform the role of an academic link that connects diverse agents who contribute to the creation and accumulation of information related to South Asia.

KANG, SUNG YONG
Director, Center for South Asian Studies

MPEFB 15 한국심화 프로그램 2024 소개 Introduction of MPEFB 15 KIP 2024

인도의 최고 명문 경영전문대학원으로 꼽히는 기관이 바로 인도 경영대학원(Indian Institute of Management, IIM)입니다. IIM은 Indian Institute of Technology (IIT, 인도공과대학교)를 적극 육성하여 인도의 최고급 인재들이 해외로 유출되지 않고 인도 내에서 기업이 정신을 발휘하여 미래 산업을 이끄는 경영인으로 활동하게 하는 취지로 설립되고 육성된 인도의 국립 경영전문대학원입니다. 벵갈루루에 소재한 IIM에서 수행하는 가족기업 경영인 최고경영자과정(Management Programme for Entrepreneurs and Family Businesses, MPEFB)은 인도의 전통적인 가족기업들이 맞이하고 있는 새로운 시대에 대한 대응 능력을 함양하기 위해 마련된 최고경영자 프로그램입니다. 인도 사기업의 중추를 이루는 가족기업들이 세대가 교체되는 상황에서도 가족기업이 미래지향적인 경쟁력을 확보할 수 있도록 2세와 3, 4세 기업인들을 교육하고 이들의 연계망 구성을 촉진해 주는 것이 MPEFB의 취지이자 목적입니다. MPEFB는 2024년에 15회 차를 맞이했습니다. 서울대 아시아연구소의 남아시아센터에서는 13회 차 2022년부터 인도 IIM과 MoU를 맺어 공동으로 한국 심화 프로그램(Korea Immersion Programme, KIP)을 개최하여 국내에서 3회차의 KIP 행사를 개최하게 되었습니다. 이 프로그램에 함께하는 인도와 한국의 참가자들을 모두 환영합니다.

Indian Institute of Management Bangalore (IIMB), this national business school was established with the aim of empowering students to showcase their entrepreneurial spirit in India, fostering their ability to start businesses or become leaders in future industries. The Program for Entrepreneurs and Family Businesses (MPEFB) is a CEO program designed to enhance the capabilities of traditional family businesses in India, allowing them to adapt to the new challenges they face as these businesses transition across generations, which are fundamental to India's private sector. The objective of MPEFB is to educate second-, third-, and fourth-generation entrepreneurs and to promote their networking to ensure family businesses maintain future-oriented competitiveness. In 2024, MPEFB will celebrate its 15th anniversary. The South Asia Center of Seoul National University's Asia Research Institute has signed a Memorandum of Understanding (MoU) with IIMB to jointly organize the Korea Immersion Program (KIP), which commenced in 2022, and will host the third KIP event in Korea. Director, Center for South Asian Studies



매니지먼트 및 연락 Management



맹현철, 아시아연구소 선임연구원
MAENG, HYUN CHUL Research Fellow, Center for South Asian Studies



양영순, 아시아연구소 선임연구원
YANG, YOUNG SUN Research Fellow, Center for South Asian Studies
suriya77@snu.ac.kr / 02) 880-2868

서울대 아시아연구소 (snuac.snu.ac.kr)
Asia Center, Seoul National University
아시아연구소의 남아시아센터 (csas.snuac.ac.kr)
Center for South Asian Studies
한-인도 산업포럼과 MPEFB 15, KIP (southasiaforum.kr)
Kor-Indo Industrial Forum & MPEFB 15, KIP



IV **강연자 LECTURERS**

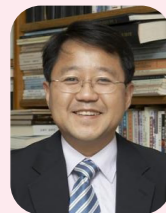
Indian Participants



01. Manufacturing Business Strategy

HONG, YOOSUK
Professor, SNU Industrial Engineering

서울대학교 석사와 퍼듀대학교 산업공학 박사를 거쳐 토레도대학에서 조교수를 역임하고 현재 서울대학교 산업공학과 교수로 재직 중이다. 2024년 5월 까지 서울대 공과대학 31대 학장을 역임하였고 제품·서비스공학연구실을 이끌고 있다.
After earning a master's degree from Seoul National University and a doctorate in industrial engineering from Purdue University, he served as an assistant professor at the University of Toledo. He is currently a professor in the Department of Industrial Engineering at Seoul National University. Until May 2024, he held the position of the 31st Dean of the College of Engineering at Seoul National University and continues to lead the Product-Service Engineering Laboratory.



02. Several Issues to Understand Modern Korean History

PARK, TAE GYUN
Professor, SNU Graduate School of International Studies

서울대학교 국제대학원의 한국학 담당 교수이며 2020-2022년 동 대학원장을 역임하였고 서울대학교 대학신문 편집장을 역임한 바 있다. 2015-2018년에는 학술지 [역사비평]의 편집장이었으며 외교부와 통일부의 자문역과 정책 기획위원회 위원으로 활동했고, 하버드대학, 게이오대학, 규슈대학, 푸단대학, 산둥대학의 방문학자와 외래교수를 역임했다.
Tae-Gyun Park, is a Professor of Korean Studies at Graduate School of International Studies, Seoul National University. He was a former dean of the GSIS 2020-2022, former editor in chief in SNU newspaper, former editor in chief in the Critical Review of History 2015-2018, advisor for the ROK ministry of foreign affairs, ministry of unification, committee member of the presidential committee for policy and planning, visiting professor of Harvard University, Keio University, Kyushu University, and adjunct professor at Fudan University, Shantung University.



03. SME and Startup Innovation in Korea and Relevant Policy Programs

LEE, HEE-JUN
Senior Manager, Koera SMEs and Startups Agency

중소벤처기업진흥공단(KOSME)은 중소기업의 경쟁력을 강화하고 중소기업의 경영기반을 확충하여 국민경제의 균형있는 발전에 기여하고자 설립된 비영리 준정부기관이다. 이희준 팀장은 중소기업의 지원 정책에 대한 연구로 서울대학교 행정대학원에서 학위를 수여받은 해당 분야 전공자이면서 산업 현장의 경험과 네트워킹의 실무경험을 갖춘 전문가이다.
The Korea SMEs & Startups Agency (KOSME) is a non-profit, government-funded organization established to implement government policies and programs for the sound growth and development of Korean SMEs. Senior Manager Hee-Jun Lee, an expert in this field, holds a degree from the Graduate School of Public Administration at Seoul National University, where he specialized in research on SME support policies. In addition to his academic background, he brings practical expertise through hands-on experience in industrial settings and extensive professional networking.



04. Korean Consumer Markets Workshop

MAENG, HYUN CHUL
Research Fellow, Center for South Asian Studies

서울대학교 경영대학에서 수학한 이후 홍콩과기대학에서 마케팅 전공으로 박사학위를 취득했다. IIMB에서 마케팅 담당 교수로 재직한 바 있고 현재는 인도 소비시장에 대한 분석을 담은 연구들을 발표하고 있다. 관심분야는 마케팅 전략과 소비자 의사결정에 대한 실험과 분석적 방법을 사용한 연구이다.
After completing his studies at the College of Business at Seoul National University, he earned a doctoral degree in marketing from the Hong Kong University of Science and Technology. He previously served as a faculty member specializing in marketing at the Indian Institute of Management Bangalore (IIMB) and is currently publishing research focused on insights into the Indian consumer market. His research interests are in strategic marketing communications and in consumer judgment and decision making.



05. 7-Things-To-Know To Better Understand Korean Business

LEE, WOO-JONG
Professor, SNU Business School

서울대학교에서 경영학을 공부하고 박사학위를 취득한 이후 홍콩이공대학교에서 경영대학 교수를 역임했다. 회계학을 전공하며 기업가치평가, 재무보고, 자본비용과 무형자산 및 인적자원에 관련된 분야를 연구하고 있다. 영리기업의 지배기구, 비영리재단의 자문기구 및 학술지 편집진으로 다양한 활동을 펼치고 있다.
After completing his studies and earning a doctorate in business administration from Seoul National University, he served as a faculty member at the School of Business of the Hong Kong Polytechnic University. Specializing in accounting, his research focuses on corporate valuation, financial reporting, cost of capital, intangible assets, and human resources. He actively contributes to various domains, including governance bodies of for-profit corporations, advisory boards of non-profit foundations, and editorial boards of academic journals.



06. Dynamism of Korean Business Innovation

CHU, WUJIN
Professor, SNU Business School

현재 서울대학교 경영대학 교수로 재직 중이다. 서울대학교 경영대학을 졸업하고 펜실베이니아대학교 와튼 스쿨에서 마케팅 전공으로 박사학위를 취득하였다. 이후 MIT에서 조교수를 역임했다. 연구의 주 관심분야는 마케팅 분야에 모델 이론을 접목시키는 것인데, 특히 유통 채널과 자동차 산업 연관 주제에 관심을 가지고 있다.
Wujin Chu is Professor of Marketing. He graduated from Seoul National University with a BA in business administration and the Wharton School with a PhD in marketing. After graduating from Wharton he had joined MIT as Assistant Professor and later, UC-Berkeley as Visiting Associate Professor. Professor Chu's primary research interest is in application of economic models to marketing phenomena, particularly in channels of distribution and in automobile industry.

Korean Participants



01. Dual Facade of India: An Investment Guide

JUNG, WOOCANG

Senior Analyst, Mirae Asset Securities

대한민국을 대표하는 금융회사이자 인도에 성공적으로 진출한 미래에셋증권의 정우창 수석연구원은 재무 및 투자 분석에 기반하여 시장조사, 투자전략 및 재무 예측을 전문으로 한다. 이미 ICICI 은행, L&T, Reiance 등 인도의 주요 기업은 물론 인도 소비 시장에 대한 리포트를 발간한 인도 관련 대표 애널리스트이다.

Senior Analyst at Mirae Asset Securities, a leading financial company in Korea and a successful entrant into the Indian market, specializes in market research, investment strategies, and financial forecasting, based on financial and investment analysis. He is recognized as a leading analyst on India, having published reports on major Indian companies such as ICICI Bank, L&T, and Reliance, as well as on the Indian consumer market in general.



02. Politics and Society in India Society in India

KANG, SUNG YONG

Director, Center for South Asian Studies

인도철학과 인도문학을 전공한 인도학 전공자로 서울대학교 철학과를 졸업하고 독일 함불대학에서 인도학, 철학, 티벳학을 공부하고 석사와 박사학위를 받았다. 독일어, 영어, 한국어로 많은 논문과 단행본들을 발표하였고 현재 서울대 아시아연구소 남아시아센터장으로서 남아시아 지역의 정치와 경제 이슈들을 활발하게 다루고 있다.

Specializing in Indian philosophy and Sanskrit, he graduated from the Department of Philosophy at Seoul National University and pursued further studies in Indology, philosophy, and Tibetan studies at the University of Hamburg, where he obtained both his master's and doctoral degrees. He has published numerous papers and monographs in German, English, and Korean. Currently, as the Director of the South Asia Center at the SNU Asia Center, he actively engages with political and economic issues concerning the South Asian region.



03. Digital Transformation in India

R. SRINIVASAN

Professor, Indian Institute of Management Bangalore

학부에서 수학을 공부했고 IIFM에서 학위를 취득한 후에 IIM Ahmedabad에서 경영 전략 분야 박사학위 (Fellowship)를 받았다. 관심 분야는 비즈니스 전략인데, 기업과 국제적인 전략까지를 아우르는 연구를 하고 있다. 경영 전략 분야에서 많은 단행본에 공저자로 참여하였고, 인도와 국제 학술지에 연관된 논문들을 발표해 왔다.

Completing his undergraduate studies in mathematics and obtaining a degree from the IIFM, he held a fellowship at the IIM Ahmedabad. His areas of research include strategies of multi-sided platform organizations, strategy processes in rapid growth organizations, and competitive, corporate and international strategies. Srinivasan has co-authored a textbook on strategic management and a research-based book on knowledge management in the Indian context. He has published papers and cases in several international and national journals.



04. Understanding India and Korea

MAENG, HYUN CHUL

Research Fellow, Center for South Asian Studies

서울대학교 경영대학에서 수학한 이후 홍콩과기대학에서 마케팅 전공으로 박사학위를 취득했다. IIMB에서 마케팅 담당 교수로 재직하고 있고 현재는 인도 소비시장에 대한 분석을 담은 연구들을 발표하고 있다. 관심분야는 마케팅 전략과 소비자 의사결정에 대한 실험과 분석적 방법을 사용한 연구이다.

After completing his studies at the College of Business at Seoul National University, he earned a doctoral degree in marketing from the Hong Kong University of Science and Technology. He previously served as a faculty member specializing in marketing at the Indian Institute of Management Bangalore (IIMB) and is currently publishing research focused on insights into the Indian consumer market. His research interests are in strategic marketing communications and in consumer judgment and decision making.



인도 참가자 리스트

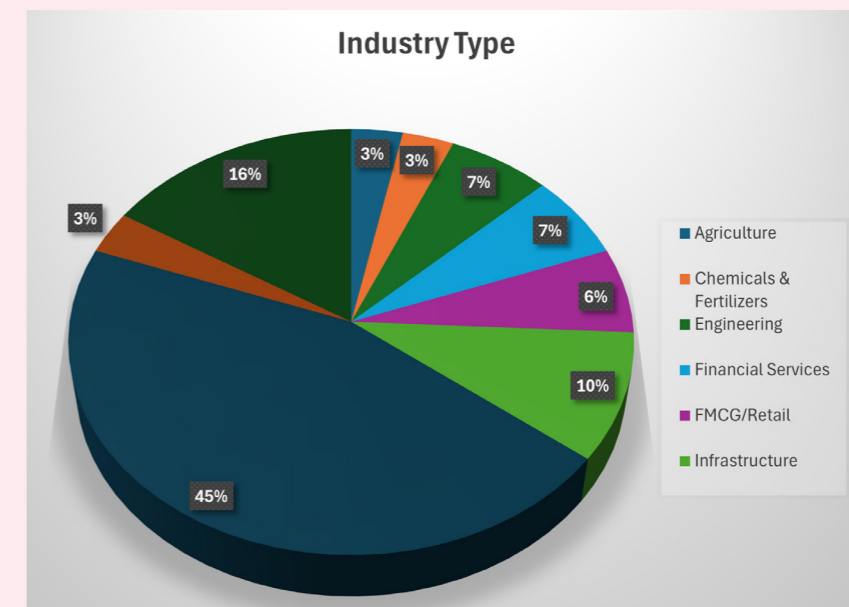
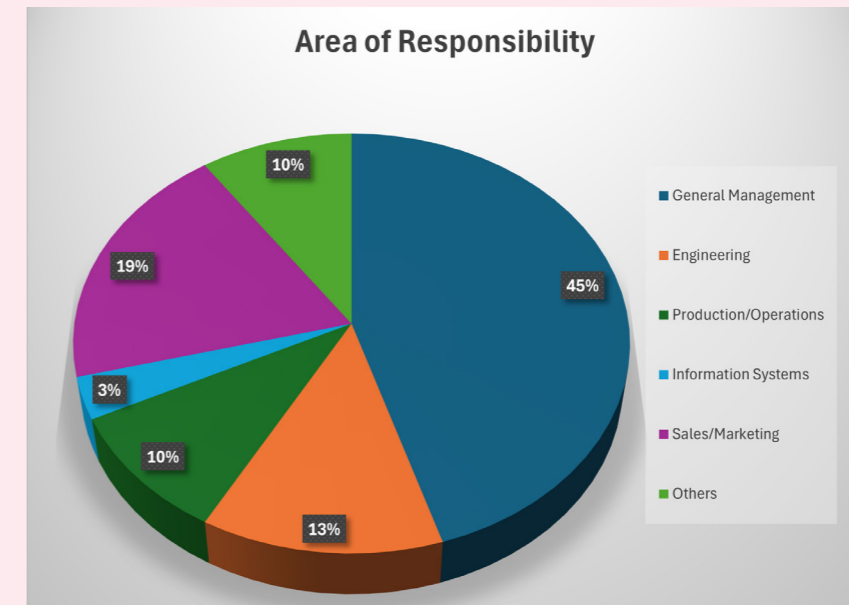
사진	참가자	회사	지역
	Aditya Singh 아디띠야 싱 - Chief Technology Officer -	NAV ENGINEERING AND FABRICATORS [Engineering]	Bhilai
	Ajit Kumar Bhartia 아지뜨 쿠마르 바르띠야 - CEO -	Crystal Furnitech private Limited [General Management]	Nagpur
	Akash Kumar Singh 아까쉬 쿠마르 싱	PRITHVI ENTERPRISES	Bhubaneswar
	Amith Ajith Kumar Palasamudram 아밋 아지త్ 쿠마르 팔라사무드람 - Co Founder -	Ankith Interiors/Alpha Decor [Production/Operation]	Bengaluru
	Anandini Bansal 아난दिनि 반살 - DIRECTOR -	V S PRODUCTS PRIVATE LIMITED [Sales/Marketing]	Kundli
	Deepanshu Singh 디뵤안슈 싱 - Assistant Manager -	Dipanshu Promoter and Builder Pvt Ltd [Others]	Ranchi
	Deepthi Chandran 딕띠 찬드란 - Director Business Development -	Champion Plastics (India) Private Limited [Engineering]	Bengaluru

사진	참가자	회사	지역
	Devika Khanvilkar 데비까 칸비까르 - DIRECTOR -	Promoplus Supplies LLP [General Management]	Pune
	Dhiraj Prasanna Kesavan 디라즈 프라산나 케사반 - CEO -	Sri Alagar Salt [General Management]	Thoothukudi
	Gaurav Sharma 가우라브 샤르마 - CEO & Founder -	Djura Labs Pvt Ltd [Sales/Marketing]	Bangalore
	Govind Vinodkumar 고빈드 비노드쿠마르 - Executive Director -	Solve Plastic Products Ltd [Sales/Marketing]	Ernakulam
	Karthik Krishna Murthy 까르띠క్ 크리슈나 무르띠 - Director Projects -	Imperial Build Tech Private Limited [General Management]	Bengaluru
	Karthikeyan Sendilkumar 까르띠케이안 센디쿠마르 - VP Operations -	Supertek Industries [General Management]	Coimbatore
	Kaushik annam Ravichandra 까우식 안남 라비찬드라 - MANAGING DIRECTOR -	A-ravirag industries [Others]	Bangalore

사진	참가자	회사	지역
	Mahesh Balaram Mohan Sundar 마헤쉬 발라람 모한 순다르 - Head Administrator -	Sri Gurukulam Secondary School [General Management]	Bengaluru
	Malav Jayesh Desai 말라브 자예쉬 데사이 - DIRECTOR -	AURO PUMPS PVT. LTD. [Production/Operation]	Vadodara
	Manognya Haritasa M S 마노그야 하리따사 MS - Business Owner -	V A R TECH and Soldering TECH [Sales/Marketing]	Bengaluru
	Mohit Aggarwal 모히트 아그라왈 - Managing Director -	A.M.W. Appliances Private Limited [General Management]	Ghaziabad
	Amrith Rangan 암리트 란간 - Deputy CEO -	AKAS MEDICAL EQUIPMENT [General Management]	Chennai
	Nikunj Khator 니쿤즈 카토르	Giriraj Enterprises	Gurugram
	Pailla Manvitha Reddy 빠일라 만비타 레디	SLS Developers	Hyderabad

사진	참가자	회사	지역
	Parag Jain 빠락 자인 - DIRECTOR -	GLOBUS METALLOYS FZC [General Management]	Newdelhi
	Paridhi Jalan 빠리디 잘란 - CMO -	Jalan's G. De. Jewellers - Unit of Vija Exports & Handicraft Pvt. Ltd. [General Management]	Delhi
	Parth Vadilal Patel 빠르뜨 바디랄 빠델 - Chief Technology Officer -	Smartshield Pest Solutions LLP [Info systems]	Ahmedabad
	Pranav Sree Ganesh 쁘라나브 슈리 가네쉬 - Senior Executive -	General Industries [Engineering]	Bengaluru
	Ramisetty Santhi 라미세띠 산티 - Managing Director -	siddharthsai events and management services pvt ltd [General Management]	Hyderabad
	Remmen Janarthan 렘만 자나르탄 - Regional Operations Head -	Aryaas [General Management]	Thiruvalla
	Subhadra Sathiamoorthy 수바드라 사티아무르티 - Director Operations -	Kamala Niketan Montessori School [Production/Operation]	Trichy

사진	참가자	회사	지역
	Tejas Vijayraj Pise 떼자르 비자이라즈 삐세 - CMO -	Raj Process Equipments and Systems Pvt Ltd [Sales/Marketing]	Pune
	Vanshita Agrawal 반쉬따 아그라왈 - Marketing Manager -	Haldiram's [Sales/Marketing]	Nagpur
	Vasanthi A S 바산티 A S - Director -	Gigahertz Computing India Pvt. Ltd. [Others]	Bengaluru
	Vinayaka Hanagodu 비나야까 하나고두 - Partner -	4i Advisory Services [General Management]	Gurgaon



프로그램 참여나 내용 관련 문의는
 남아시아센터 전화(02-880-2868) 혹은
 본 프로그램 담당 서울대학교 아시아연구소 선임연구원 양영순님께
 전화(010-2061-5957)나 이메일(suriya77@snu.ac.kr)로
 연락주시기 바랍니다.

Contact

▶ Center for South Asian Studies, Seoul National University Asia Center

 <http://csas.snu.ac.kr>

▶ 양영순 YANG, YOUNG SUN

 suriya77@snu.ac.kr



SNUAC
Seoul National University Asia Center
서울대학교 아시아연구소



भारतीय प्रबंध संस्थान बेंगलूर
INDIAN INSTITUTE OF MANAGEMENT
BANGALORE