



서울대학교 아시아연구소

## 표지·내지 사진 설명

말레이시아의 주요 도시인 쿠알라룸푸르, 페낭, 말라카의 원도심 곳곳에서 발견할 수 있는 벽화들로 말레이시아를 구성하는 다양한 종족의 문화와 습속(習俗)을 잘 표현하고 있다. 특히 말레이시아 화인들(중국계 말레이시아인)의 오래된 주택과 상점들이 밀집한 지역 맥락에 맞게 그들의 오래된 근대의 풍경과 어우러지는 벽화들을 많이 볼 수 있다.

## 작가 소개

**김태식**은 오클라호마 대학교 커뮤니케이션학 박사로 체코 마사릭 대학교에서 조교수를 거쳐 현재 말레이시아 모나시 대학교에 미디어 커뮤니케이션 전공 교수로 재직 중이다. 시각 이미지, 언어, 담론으로 전달되는 사회문화의 메시지를 알아가기 위하여 그것들이 다층적으로 담겨있는 도시공간과 미디어 텍스트를 분석한다. 최근 말레이시아 모나시 대학교에 한국-동아시아 연구 클러스터를 만들어 한국 관련 연구를 수행하는 중심으로 키우는 데 노력하고 있다. 현재 한국 미디어 문화의 확산과 함께 동남아시아 도시 공간에서 다변화하고 있는 '한국 성(Korean-ness)'에 관한 연구와 동남아시아 곳곳에서 한국인이 만드는 사회문화 현상에 대해 연구를 수행 중이다.





## “지역연구의 정체성과 소명에 충실한 아시아연구소로 거듭나길 소망합니다.”

지역연구는 제국주의와 냉전 시대 세계질서의 산물입니다. 근대국가가 각자의 정치·경제적 이해관계를 실현하기 위해서 다른 사회와 문화를 연구할 필요성이 급속하게 커진 것이 이 시기입니다. 하지만 근대 정치체제와 학문이 정립되기 훨씬 이전부터 인간은 끊임없이 다른 사회와의 교류를 통해 부족한 물질을 보충하고 새로운 문화를 수용해왔습니다. 오늘날 세계가 다양성과 함께 동질성을 가질 수 있었던 이유도 각 지역, 국가, 사회가 오랫동안 연결되어 살아왔기 때문일 것입니다.



1980년대 이후 가속화하기 시작한 전지구화(globalization)는 인간 사회에 전례 없는 초연결성(hyper connectivity)을 만들어내고 있습니다. 통신과 교통 기술의 발전에 따른 ‘시간과 공간의 압축(time-space compression)’은 인간, 물질, 문화의 이동을 촉진하면서 상호의존성을 높이고 다양한 문명과 갈등을 양산하고 있습니다. 이러한 시대적 변화에 대응하여 지역연구의 중요성도 점차 커지고 있습니다. 자연과의 공존, 타자에 대한 관용, 불균등한 발전과 불평등의 완화를 위해서 지구촌 주민의 상호이해와 협력적 실천을 증진하는 지역연구의 역할이 어느 때보다 긴요해졌기 때문입니다.

아시아연구소는 2009년 설립 이후 지역연구의 소명을 다하기 위해 다각적인 실천을 해오고 있습니다. 그 결과 2024년 현재 7개 지역연구센터, 8개 주제 중심 프로그램, 그리고 연구재단의 지원을 받는 HK+메가아시아 연구사업을 중심으로 활발한 교육연구 활동을 전개하고 있습니다. 또한 130여 명의 연구-행정 인력이 서울대학교의 관련 학과와 국제적 연구기관 및 연구자와 협력하며 아시아연구의 중심 기관으로 거듭나고 있습니다. 이러한 역량을 바탕으로 다학제, 다지역, 국제협력 연구를 심화하기 위해 매년 300여 회가 넘는 흥미로운 세미나와 학술대회를 진행하고 있습니다.

본 연구소는 향후 아시아 지역연구의 정체성 확립, 국제화, 사회/산업문제 해결을 위한 실천, 지식의 대중화를 지향하는 노력을 지속해 나갈 것입니다. 이러한 목적을 성취하기 위해서 연구소 구성원의 학술적 노력은 물론이고, 아시아지역에 관심 있는 국내외 기관 및 전문가와의 긴밀한 협력이 절실합니다. 서울대학교 아시아연구소와 함께 하는 모든 분의 시간이 인간의 상호이해와 상생에 도움이 될 수 있기를 소망합니다.

감사합니다.

서울대학교 아시아연구소 소장

래수홍

## 2009

### 2009

서울대학교 아시아연구소 출범  
(창립 소장: 임현진 교수)  
SNUAC 창립 국제학술대회  
'아시아란 무엇인가: 회고와 전망' 개최

**2010**  
서울대학교 아시아연구소 신축건물 기공  
한국연구재단  
대학중점연구소 지원사업 선정

### 2011

KF Global e-School 사업 기관으로 선정  
아시아연구소 학술지  
<아시아리뷰> 창간호 발간  
SNUAC 국제학술대회: 'Global Challenges in Asia: New Development Model and Regional Community Building' 개최

**2012**  
한국연구재단 신흥지역 연구사업 선정

## 2013

### 2013

아시아연구 기반구축사업 시작  
동북아시아센터, 동남아시아센터,  
시민사회 프로그램 출범  
서울대학교 아시아연구소 개관식  
제3대 아시아연구소 소장 취임  
(강명구 교수)

**2014**  
세계 아시아연구소 소장회의  
'New Horizons of Asian Studies' 개최  
중앙아시아센터 출범  
SSK 사업 중형 단계 진입(국제무역,  
통상질서, 표준화 연구단) 및 신규 유치  
(동아시아도시연구단), 토대연구사업 선정

### 2015

한국사회과학자료원(KOSSDA)  
서울대학교 아시아연구소 이관  
<아시아리뷰>  
한국연구재단 등재후보지 선정  
아시아자본주의 국제학술회의  
'Capitalism and Capitalisms in Asia:  
Origin, Commonality and Diversity' 개최

**2016**  
국제학술회의  
<Inter Asian Connections V: Seoul> 개최

## 2016

## 2017

**2017**  
 <아시아리뷰> 한국연구재단 등재지 선정  
 제5대 아시아연구소 소장 취임  
 (박수진 교수)  
 SSK 동아시아도시연구단 대형 단계 승격  
 아시아도시사회센터 출범

## 2020

**2019**  
 미래지구 프로그램, 아시아 발전모델  
 프로그램 출범  
 서울대학교 아시아연구소 창립 10주년  
 기념식 및 비전 선포  
 국제개발협력학회, 동아시아사회학회,  
 Future Earth Korea 사무국 유치

**2021**  
 정책브리프 <아시아브리프> 창간  
 아시아의 지적가치 프로그램 출범  
 서울대학교 연구소(원)평가  
 인문사회계 개별연구소 부문 1위

**2023**  
 아시아이주센터 출범  
 제8대 아시아연구소 소장 취임  
 (채수홍 교수)  
 한국연구재단  
 인문사회연구소 지원사업 선정  
 (이주·난민연구단)

## 2023

### 2018

아시아지역정보센터 출범  
 남아시아센터, 서아시아센터 출범  
 서울대학교 아시아 지역연구기관협의회  
 결성  
 아시아지역리뷰 웹진  
 <다양성+Asia> 창간호 발간  
 서울대학교 연구소(원)평가  
 인문사회 연구소(원) 최우수 등급 선정

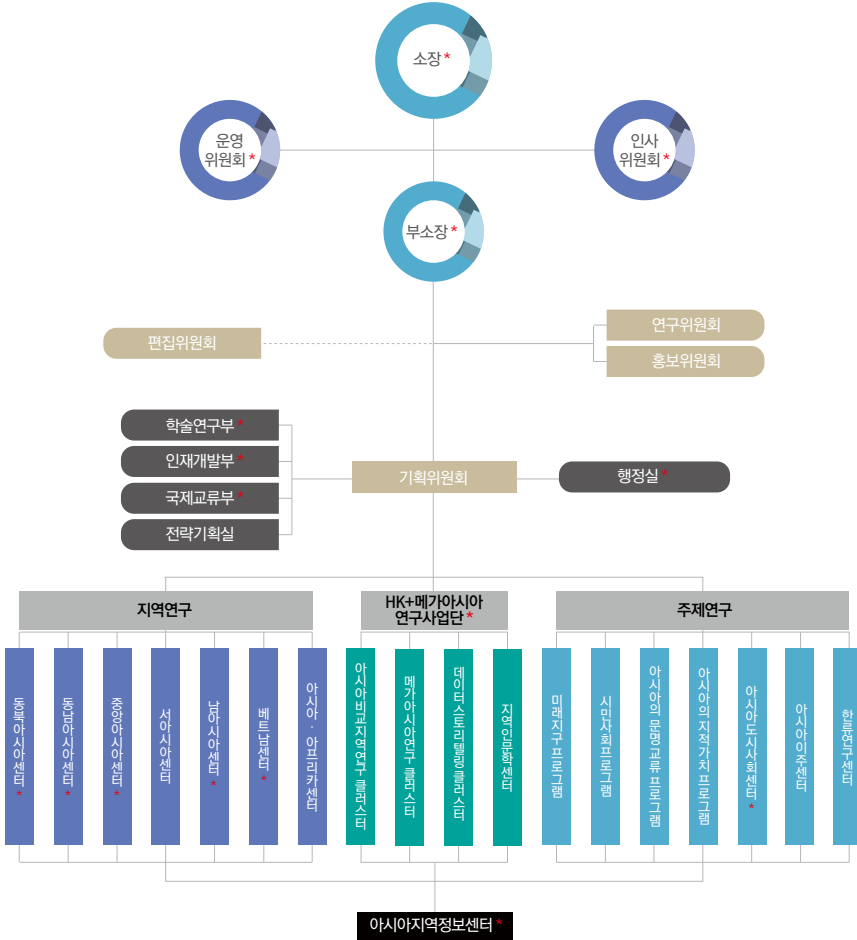
### 2020

아시아의 문명교류 프로그램 출범  
 한국연구재단  
 인문한국플러스(HK+) 지원사업 선정  
 베트남센터 출범

### 2022

한류연구센터 출범,  
 아시아-아프리카 센터 출범

## 조직도



\* 서울대학교 아시아연구소 규정 내 조직

아시아연구소는 지역과 주제를 결합한 통합적 접근에 기초한 종합형 연구센터입니다. 우리 연구소의 연구단위는 HK+ 메가아시아 연구사업단과 7개의 지역센터 및 7개의 주제연구 프로그램, 그리고 지역정보와 데이터의 수집, 관리를 담당하는 아시아지역정보센터로 구성되어 있습니다. 또한 소장과 부소장 아래 3개의 부서(학술연구부, 인재개발부, 국제교류부) 및 전략기획실과 행정실은 각 연구단위의 연구활동을 지원하고 연구소 차원의 사업을 수행합니다.



## HK+ 메가아시아 연구사업단

<http://snuac-hk.snu.ac.kr/>

#메가아시아 #비교지역연구 #데이터스토리텔링 #융복합연구 #지식공유플랫폼

아시아연구소는 2020년도 HK+ 지원사업의 해외지역분야 사업단으로 선정되었다. '메가아시아와 아시아들: 정체성, 역동성, 데이터텔링'이라는 아젠다로 2020년 5월에 출범하고 2023년 5월에 2단계에 진입한 아시아 연구소의 HK+ 사업단은 '메가아시아'라는 개념을 통해 아시아에 대한 새로운 시각과 인식을 정립하고자 한다. 비교지역연구 및 융복합 연구의 적용과 확대를 통한 아시아 지역학 연구의 새로운 패러다임 구축이 아시아연구소 HK+ 사업단의 비전이며, 7년의 사업기간 동안 아시아 지역 전문가를 양성하여 세계 아시아 지역 연구의 3대 허브로 도약하고자 한다.

### 주요 사업 및 연구 주제

- \* '메가아시아' 총서 시리즈 발행 - 1단계(3년) 총 9권
- \* 아시아 현지 연구기관과의 네트워킹을 위한 지식공유플랫폼 구축
- \* 메가아시아 지역 연구자 및 전문가 양성 프로그램 운영
- \* 지역인문학센터 운영

### 연구진 및 연구 분야



채수홍 | 연구책임자 | chae4811@snu.ac.kr | 문화인류학 | 다국적기업, 노사관계

권오영 | 일반연구원 | koy1108@snu.ac.kr | 한국고대사 | 동아시아 해상교류, 동아시아 고대국가 비교연구

김병준 | 일반연구원 | bj426@snu.ac.kr | 중국고대사 | 동아시아 문명의 형성, 동아시아 고대국가 연구

김백영 | 일반연구원 | kimby88@snu.ac.kr | 도시사학 | 비교역사사회학, 식민주의, 발전주의, 동북아시아연구

김종일 | 일반연구원 | jikim218@snu.ac.kr | 유럽선사고고학 | 유라시아 문명교류, 문화유산관리와 대중고고학

박수진 | 일반연구원 | catena@snu.ac.kr | 지리학 | 지형발달사, 인문사회 융복합 모델링, 국제개발협력

신범식 | 일반연구원 | sbsrus@snu.ac.kr | 국제정치학 | 유라시아 국제관계, 환경-에너지 국제정치, 비교지역연구

임동균 | 일반연구원 | dongkyunim@snu.ac.kr | 사회학 | 사회심리학, 정치사회학, 사회이론, 통계 방법론

주경철 | 일반연구원 | joukc@snu.ac.kr | 서양근대사 | 해양사, 문명교류사

권현익 | HK교수 | hk2159@snu.ac.kr | 사회인류학 | 아시아 냉전, 제3세계, 베트남전쟁, 한국전쟁

김 호 | HK교수 | kimho@snu.ac.kr | 한국사 | 조선시대사 및 동아시아 문화교류

고일홍 | HK교수 | mahari95@snu.ac.kr | 고고학 | 고대 아시아의 이주와 교류, 교역 네트워크, 북한고고학

고가영 | HK연구교수 | kkynow@snu.ac.kr | 역사학 | 유라시아 디아스포라, 접경지역, 인권

구기연 | HK연구교수 | kikiki9@snu.ac.kr | 문화인류학 | 심리인류학, 이란 청년세대, 무슬림 여성, 뉴미디어, 이슬람

박선영 | HK연구교수 | geo\_2021@snu.ac.kr | 지리학 | 역사지리, 고지도, 한국 근대지형도, HGIS(역사지리정보)

심우진 | HK연구교수 | tlasang1@snu.ac.kr | 지리학 | GIS, 빅데이터, 공간 모델링

윤대영 | HK연구교수 | sansfin@snu.ac.kr | 역사학 | 동아시아, 동남아, 베트남의 비교사, 불교사

조민재 | HK연구교수 | mz369@snu.ac.kr | 고고학, 문화유산 | 유네스코, 무형, 유형 박물관, 정치적 문화유산

최경희 | HK연구교수 | kallii@snu.ac.kr | 정치외교학 | 인도네시아 지역연구, 아세안 공동체 및 한-아세안 관계연구, 동남아 이슬람 및 이슬람 금융의 정치경제

허정원 | HK연구교수 | jwhuh@snu.ac.kr | 사회복지학 | 이주, 젠더, 불평등, 프로그램 평가, 양적분석

#메가AsIA지역전문가과정 #메가AsIA열린대학 #AsIA인문자산강좌 #AsIA문명지식학교 #당실당실AsIA문화축제

AsIA지역인문학센터는 HK+메가아시아연구사업단의 연구 성과를 국내외로 확산시키기 위해 2020년 5월에 설립되었다. 글로벌 지역전문가를 양성하고, 아시아 지역에 관한 지식 및 인문 정보를 국내외로 확산·대중화하는 플랫폼으로서 다양한 교육 프로그램을 진행하고 있다. 연령과 지역에 국한되지 않은 열린 교육을 지향하며, 관련 기관과의 업무협약 및 협력을 통한 교육 대상 확대와 프로그램의 다양화를 수행 중이다. 또한 AsIA지역인문학센터에서 진행되는 모든 프로그램의 영상을 YouTube 채널에 집적하여 아시아 지식정보의 유통과 사회적 소통을 담당하고 있다.

## 주요 사업 및 연구 주제

- \* 메가AsIA지역전문가과정: 아시아 지역전문가를 꿈꾸는 2030 청년층을 대상으로 한 지역전문가 양성 프로그램
- \* 메가AsIA열린대학: 다양성+Asia가 생산한 아시아 관련 콘텐츠를 영상화하여 일반시민들의 아시아에 대한 인식을 높일 수 있는 열린 대학 프로그램
- \* AsIA인문자산강좌: 국립중앙박물관과 공동주최하며, 아시아의 역사·문화·예술과 관련된 테마별 강의를 제공하는 시민 강좌
- \* AsIA문명지식학교: 서울대 평생교육원과 공동주최하며, 아시아 문명지식에 대한 인문·사회과학적 관점의 강의를 제공하는 시민 강좌
- \* 당실당실 AsIA문화축제: 연례 인문학 축제로, 아시아 문화와 관련된 다양한 테마의 행사 기획 및 진행



## 연구진 및 연구 분야



채수홍 | 센터장 | chae4811@snu.ac.kr | 문화인류학 | 다국적기업, 노사관계  
 김 호 | 교장, HK교수 | kimho@snu.ac.kr | 한국사 | 조선시대사, 동아시아 문화교류  
 최경희 | HK연구교수 | kallii@snu.ac.kr | 정치외교학 | 인도네시아 지역연구, 아세안 공동체, 한국과 아세안 외교관계

#동아시아도시와로컬리티 #동아시아갈등과평화 #Asia-ChinaDialogue #동아시아모빌리티 #동아시아현안소통

동북아시아센터는 글로벌화 이후 격변하는 동북아시아 지역의 정치·경제·사회·문화 변동을 둘러싼 다중다기한 쟁점들에 대한 입체적 분석과 종합적 이해를 목표로 설립되었다. 한반도 분단과 남북한 관계, 한중·한일 관계, 동아시아 도시·지역 변동과 모빌리티, 동북아 역사갈등과 탈냉전 체제전환, 초국적 이슈와 지역갈등 등 일국적 차원에서 해법을 찾아내기 어려운 동북아 지역의 복잡다단한 현안들에 대해 다양한 형태의 학술 활동과 대외협력 활동을 통해 다차원적이며 심도 있는 접근을 모색한다. 또한 학내외 관련 연구기관들의 교류와 협업을 통해 학문적 융복합을 꾀하고, 국내외 다양한 단체·기관과의 적극적인 소통과 교류를 통해 동북아시아 지역 연구의 활성화에 기여하는 학문적 거점이자 국제적 허브 역할을 담당하고자 한다.



## 주요 사업 및 연구 주제

- \* 동북아시아 도시/로컬리티 연구: 동북아 도시의 죽음과 삶
- \* 남북 및 동북아시아의 초국적 이슈와 갈등의 해법 모색
- \* Asia-China Dialogue: 아시아 주체화로의 진전
- \* 동아시아의 사회변동과 모빌리티의 양상
- \* 동북아 현안의 사회적 소통

## 연구진 및 연구 분야



김백영 | 센터장 | kimby88@snu.ac.kr | 사회학 | 비교역사사회학, 식민주의, 발전주의, 동북아지역연구  
 김태윤 | 선임연구원 | kty3426@snu.ac.kr | 역사학 | 북한현대사, 한국근현대사, 근현대 도시사, 북한과학기술사  
 서정경 | 선임연구원 | jksnu@snu.ac.kr | 국제정치학 | 중국 외교, 국제질서, 국제관계 변화의 사회적 맥락  
 이진명 | 선임연구원 | jml222@snu.ac.kr | 국제정치학 | 국제관계, 국제분쟁, 확장억지, 동북아시아 외교안보

김 란 | 객원연구원 | jinlan8080@snu.ac.kr | 사회학 | 중국 사회, 중국 문화, 동아시아 비교 사회정책  
 공준환 | 객원연구원 | snalekjh@snu.ac.kr | 사회학 | 비교역사사회학, 전쟁과 평화 정의, 식민주의  
 김정환 | 객원연구원 | junghwan@snu.ac.kr | 사회학 | 문화사회학, 동아시아 청년, 동아시아 사회운동  
 홍순직 | 객원연구원 | snusjhongfree@snu.ac.kr | 경제학 | 북한 경제, 북한 사회, 남북 경제협력, 북한 도시  
 조민주 | 방문연구원 | mjimjmanse@hotmail.com | 미술사 | 중국 미술사, 한국 미술사, 북한 미술사, 비교 미술사

#아세안 #신남방정책 #기후위기 #동남아농업 #CSA

동남아시아센터는 2012년 설립되어 동남아시아 지역에 대한 전문적인 지식정보를 생산하고 이를 폭넓게 제공하고 있다. 동남아시아 지역 전반에 대한 종합적이고 학제적인 연구를 수행하며, 국내외 동남아 관련 연구소와 네트워크를 유지 및 발전시키고 있다. 또한 동남아시아에 대한 대중적 이해를 증진하고자 동남아 열린강연, 초청강연, 동남아 연구소모임 등의 프로그램을 진행하고 있다.

## 주요 사업 및 연구 주제

- \* 동남아 초청강연: 동남아 각 지역에서 활동하는 전문가를 초청한 학술 강연
- \* 동남아 열린강연: 동남아 지역에 관심 있는 일반인을 대상으로 지역 전반에 대한 이해를 심화시킬 수 있는 대중 강연
- \* 동남아 연구 소모임: 동남아를 연구 대상으로 학위 논문을 구상하는 연구자를 지원하는 후학양성 프로그램
- \* 학술활동: 지역에 대한 이해 증진을 위한 이슈페이퍼 및 정책보고서 출간



## 연구진 및 연구 분야



채수홍 | 센터장 | [chae4811@snu.ac.kr](mailto:chae4811@snu.ac.kr) | 문화인류학 | 다국적기업, 노사관계  
 윤대영 | HK연구교수 | [sansfin@snu.ac.kr](mailto:sansfin@snu.ac.kr) | 역사학 | 베트남사, 동아시아 불교사  
 최경희 | 공동연구원 | [kalli@snu.ac.kr](mailto:kalli@snu.ac.kr) | 정치외교학 | 인도네시아 소비시장, 정당정치  
 한유석 | 공동연구원 | [hans169@naver.com](mailto:hans169@naver.com) | 인류학 | 태국, 국적법

배도찬 | 방문연구원 | [chandobae@snu.ac.kr](mailto:chandobae@snu.ac.kr) | 농학 | 작물생명과학, 동남아 농업

김창길 | 객원연구원 | [changgil@snu.ac.kr](mailto:changgil@snu.ac.kr) | 농업경제학

#이주난민 #한인디아스포라 #유라시아신지역주의 #유라시아경계 #중앙아시아ODA



중앙아시아센터는 2014년 4월에 설립된 이래 지역과 주제를 결합한 연구를 지속적으로 수행하고 있다. 중앙아시아센터는 이러한 연구 성과를 공유·확산하고 있으며, 중앙유라시아 지역에 관한 다양한 현안을 분석하여 제공하고, 동시에 지역전문가양성을 위한 노력을 하고 있다.

또한 중앙아시아 지역을 연구하는 국내외 연구자와 관련 기관들과 활발한 교류를 진행하고 있으며, 중앙아시아 지역에 대한 대중의 인식 제고를 위한 시도를 하고 있다. 중앙아시아센터는 학술행사와 저서 발간을 중심으로 한 다양한 활동들을 바탕으로 실천적·정책적 함의를 도출하여 중앙아시아 연구의 허브로서, 중앙아시아학의 기틀을 마련하는 것을 목표로 한다.

### 주요 사업 및 연구 주제

- \* 한국연구재단 인문사회연구소 지원사업 수행: 2023년 9월부터 “경계를 넘는 이주자로서 유라시아 난민 연구: 이주동학의 다면적 변화와 영향”이라는 주제로 유라시아 지역에서 발생한 난민과 이민자, 디아스포라 집단의 경계를 넘는 움직임이 유라시아 내부 이주 동학에 가져온 변화와 영향을 분석
- \* 한인 디아스포라 연구: 중앙아시아와 유라시아 지역 고려인의 생활문화와 국내 고려인 커뮤니티의 특성에 대한 연구를 진행
- \* 유라시아 신지역주의 연구: 국민국가의 틀을 넘어서, 지역으로서의 중앙아시아가 형성되는 과정과 동학을 추적하는 연구를 수행
- \* 유라시아 경계 연구: 중앙아시아 국가 간의 경계를 중심으로 이루어지는 상호작용의 양태를 파악하고, 이로 인한 지역의 변화를 분석
- \* 중앙아시아 ODA 프로젝트 수행: 중앙아시아 개발협력 추진방향 공동연구
- \* 교내 연구 동아리 지원: 중앙아시아와 유라시아 지역에 관심 있는 학생들로 구성된 연구 동아리인 ‘유라시아연구회’를 지원함으로써 학문 후속세대를 양성

### 연구진 및 연구 분야



신범식 | 센터장 | sbsrus@snu.ac.kr | 국제정치 | 유라시아국제관계, 환경-에너지국제정치, 비교지역연구

고기영 | HK연구교수 | kkynow@snu.ac.kr | 역사학 | 유라시아 이주, 난민, 민권운동, 이슬람 연구

슬랩첸코 바딤 | 선임연구원 | omegaplan@snu.ac.kr | 러시아지역학 | 러시아 사회, 러시아

최아영 | 선임연구원 | cool3039@snu.ac.kr | 민족학 | 유라시아 이주, 중앙아시아 이슬람, 유라시아 민족문제

황의현 | 선임연구원 | katib@snu.ac.kr | 중동지역학 | 중동 정치, 역사, 역사적 기억과 종파 정체성

박정후 | 공동연구원 | wjdg11@snu.ac.kr | 국제정치 | 몽골지역연구, 산업정책, 에너지 외교정책

박지원 | 공동연구원 | nolmts@hanmail.net | 경제학 | 유라시아 경제연함과 디지털경제, 중앙아시아 신재생에너지

유성희 | 공동연구원 | hanngl@snu.ac.kr | 사회학 | 동아시아 연구, 세계체제분석, 사회학이론

윤민우 | 공동연구원 | minwooy@hotmail.com | 국제정치 | 군사안보, 국제조직범죄, 사이버 안보

주송하 | 공동연구원 | songha.joo@gmail.com | 국제정치 | 권위주의 국가의 이주정책과 법적 연구

하용출 | 공동연구원 | yong@snu.ac.kr | 국제정치 | 소련 당정관계, 후발산업화 국가들의 비교연구

#남아시아 #남아시아역사 #남아시아문화 #남아시아경제 #남아시아ODA

남아시아센터는 인도, 파키스탄, 방글라데시, 스리랑카, 네팔 등 남아시아지역협력연합(SAARC) 소속 7개국에 대한 역사, 경제, 정치, 언어 및 문화 전반에 관한 전문적인 연구와 관련 역량의 체계적 구축을 목표로 대상 국가들과 다층적이고 호혜적인 교류 및 협력사업을 추진하고자 설립되었다.



대한민국은 1970년대에 남아시아 국가들과 외교관계를 수립하였고, 최근에는 신남방정책을 추진하는 과정에서 다면적으로 우호협력을 강화해가고 있다. 특히 2007년에는 SAARC에 옵저버로 가입하였다. 남아시아센터는 남아시아 관련 정보 창출과 누적에 기여하는 여러 주체들을 묶어 내는 학적 연결고리의 역할을 수행할 계획이다. 이를 위해 남아시아 각국의 다양한 기관 및 연구자, 그리고 다양한 주체들과 호혜적인 공동연구와 공동작업의 폭을 넓혀 나가는 사업들을 추진하고 있다.

## 주요 사업 및 연구 주제

- \* 남아시아센터 콜로키움 및 워크숍: 시사성이 강한 주제를 중심으로 남아시아 현안들에 대한 전문가의 분석과 전망을 들을 수 있는 월 단위 소모임 행사
- \* 남아시아문화학교: 남아시아 문화와 역사에 대한 전문적인 이해를 개방된 틀 안에서 제공하는 대중 확산사업
- \* 남아시아 관련 ODA 프로젝트: 중앙 및 남아시아 개발협력 추진방향 공동 연구
- \* 남아시아 관련 정부 연구: 인도 콘텐츠산업 동향조사 및 한-인도 교류 전략 사업 수행
- \* 기업체 지원 통한 연구: Krafton 지원의 인도 e-sports 경험이 사회적 인식에 미치는 영향
- \* 남아시아의 죽음 문화 연구: 인도의 죽음문화에 대한 생사학적 접근
- \* 인도 IIMB 공동 워크숍: 가족기업 차세대 경영인의 한국 연수와 한국 기업인 교류 프로그램
- \* 한-인도 산업포럼 확대 운영: 한국과 인도 간의 통상교역 확대를 다각적으로 모색하는 연구와 네트워킹 활동

## 연구진 및 연구 분야



강성용 | 센터장 | [citerphil@snu.ac.kr](mailto:citerphil@snu.ac.kr) | 인도철학 | 인도고전학, 인도문화사

맹현철 | 선임연구원 | [joshua3@snu.ac.kr](mailto:joshua3@snu.ac.kr) | 마케팅 | 인도 경영 경제, 인도 소비 시장, 인도 산업분석

양영순 | 선임연구원 | [suriya77@snu.ac.kr](mailto:suriya77@snu.ac.kr) | 인도철학 | 인도고전학, 인도문화사, 인도종교

신판석 | 공동연구원 | [shinps@snu.ac.kr](mailto:shinps@snu.ac.kr) | 전기공학 | 스마트그리드, 신재생에너지, 전기환경 및 전자장

최용주 | 공동연구원 | [d040684@snu.ac.kr](mailto:d040684@snu.ac.kr) | 커뮤니케이션 | 광고&PR, 창의성, 인도 대중문화

#서아시아지역학 #서아시아시민사회 #민주주의 #지정학 #신진학자양성



서아시아센터는 서아시아에 대한 깊고 다양한 시사적 분석을 통해 시의성 있는 정보를 제공하고, 지속적인 학술 활동을 통해 서아시아 연구 기반을 강화하며, 서아시아 연구자, 기업인 그리고 정부 관계자와의 네트워크를 확립하기 위해 설립되었다. 서아시아센터는 현재 '전문가 콜로키움'을 통해 지역연구 확장을 위한 전문가 네트워크를 구성하고, '지역심화세미나'를 통해 지역 이해에 깊이를 더하는 역할을 수행하고 있다. 서아시아센터의 현재 목표는 서아시아 내 모빌리티 문제와 정치, 종파 문제 그리고 경제 현안을 분석하는데 있다.

### 주요 사업 및 연구 주제

- \* 전문가콜로키움 개최: 전문가를 초청하여 사우디아라비아 경제 다각화, 중동 권위주의, 정치 이슬람 등 시의성 있는 서아시아 이슈에 대해 논의
- \* 한국연구재단 공동연구사업 수행: 2023년 6월 1일부터 "글로벌 복합위기 시대의 MENA 신흥안보, 대안적 질서, 그리고 시민사회"라는 주제 아래에 이란, 이라크, 아집트, 튀니지, 튀르키예 MENA 5개국 의 시민사회 발전, 시민사회와 권위주의 정권 관계 등을 연구해 중동 시민사회에 대한 새로운 이론적 토대 모색
- \* 신진연구자 모임 지원: 서아시아 지역 신진 학자들의 연구 모임을 지원함으로써 연구자 간의 학문적 교류와 활발한 연구를 장려
- \* 대학생 동아리 지원: 서아시아 전공 대학생들의 지역학 스터디와 활동을 지원함으로써 학문후속세대 양성



### 연구진 및 연구 분야

구기연 | HK연구교수 | [kikiki9@snu.ac.kr](mailto:kikiki9@snu.ac.kr) | 문화인류학 | 이란 사회문화, 국내 이슬람포비아 현상

황의현 | 선임연구원 | [katib@snu.ac.kr](mailto:katib@snu.ac.kr) | 중동지역학 | 중동 정치, 중동 종파관계, 중동 역사

안소연 | 공동연구원 | [tangsi@snu.ac.kr](mailto:tangsi@snu.ac.kr) | 정치학 | 중동 정치 체제, 시민사회, 정치경제

한새롬 | 공동연구원 | [saerom.han@sookmyung.ac.kr](mailto:saerom.han@sookmyung.ac.kr) | 국제정치 | 글로벌 거버넌스와 중동정치경제

한하은 | 공동연구원 | [elifhan@snu.ac.kr](mailto:elifhan@snu.ac.kr) | 중동아프리카 지역학 | 튀르키예 정치 이슬람, 시민 이슬람, 무슬림 여성 정체성

#베트남지역정보 #베트남네트워크 #최고위과정 #베트남심포지엄

베트남센터는 다층적 산학관연 네트워크와 공신력 있는 지역정보를 양대 지주로 삼아 지식정보의 사회환원으로 사회적 가치 창출을 목표로 하고 있다. 이를 위해 첫째, 베트남센터를 허브로 동심원처럼 확장하는 지역연구의 다층 네트워크 체계를 마련한다. 국내에서는 한국동남아학회 베트남연구위원회, 서울대학교 베트남포럼 사무국을 운영하고, 현지에서는 북중남 지역 거점별 교육연구기관과 네트워크를 구축함으로써 지역연구와 학술 교류를 심화한다. 둘째, 진출 기업과 현지 주재 공공기관 수요에도 불구하고 그동안 정보 이용의 비배제성과 비경합성 때문에 과소 구축된 전문 지역정보를 주도적으로 축조한다. 다년도 사업으로 베트남공산당 중앙위원회 위원의 전기정보를 데이터베이스로 구축하는 한편, 베트남 진출 한국기업 정상조직과 공동으로 지방성 지역 정보를 백서로 저술한다. 셋째, 전문 지역정보와 산학관연 네트워크를 접근성이 높은 형식으로 가공하여 사회에 환원한다. 베트남 현지에서 공개강좌를 조직하여 운영하고, 매년 1회 플래그십 학술대회를 개최하며, 베트남뉴스를 전자저널로 개편한다. 궁극적으로 센터가 보유한 지역정보와 네트워크를 반응지도 형식으로 모식하는 사업을 추진한다.

## 주요 사업 및 연구 주제

- \* 국내 및 현지에서 다층적 산학관연 네트워크 구축: 한국동남아학회 베트남연구위원회와 서울대학교 베트남포럼 사무국 운영, 베트남 현지 북중남 지역거점별 교육연구기관 네트워킹
- \* 전문 지역정보 축조: 베트남 공산당 중앙위원회 중앙위원 전기정보 오리지널 데이터셋 구축(현재 1986년 ~ 2021년 구축 완료), 지방성 백서 저술
- \* 지역정보 및 네트워크 사회환원: 베트남 현지 공개강좌 개설 및 운영(2024년 9월~), 연 1회 플래그십 학술대회 개최, 베트남뉴스 전자저널 개편, 센터 지역정보 및 네트워크 반응지도 도식화로 일반 접근성 제고



## 연구진 및 연구 분야



김용균 | 디렉터 | [yongkyunkim@snu.ac.kr](mailto:yongkyunkim@snu.ac.kr) | 정치학 | 베트남정치경제  
 뷔티미향 | 선임연구원 | [buimiyhang@snu.ac.kr](mailto:buimiyhang@snu.ac.kr) | 지리학 | 정치지리, 이민  
 풍찌끼엔 | 연구원 | [phungchikien92@gmail.com](mailto:phungchikien92@gmail.com) | 정치학 | 국제정치



#글로벌사우스와아프리카 #아프리카개발협력 #아프리카정치 #아프리카지역연구



아시아-아프리카센터는 아프리카에 관한 보편성과 특수성을 상호 보완할 수 있는 융합적 연구를 지향하며, 기존의 서구 중심적 시각의 아프리카 연구를 넘어 한국과 아프리카 관점을 상호 동등하게 이해하는 종합적인 아프리카 전문 연구 기능을 수행하기 위해 2022년 3월 설립되었다. 시대적 요구에 맞는 실천적이고 정책 제언의 기능을 담당하는 전략적 싱크탱크의 역할을 수행하며 궁극적으로 아시아와 아프리카를 잇고 상호 이해를 주도하는 글로벌 아프리카 연구소로의 도약을 목표로 하고 있다.

주요 사업 및 연구 주제

- \* 아프리카 전문가 DB 구축: 지역 전문가와 분과별 전문가 협업을 위한 DB 구축(홈페이지 구축)
- \* 아프리카 연구 주제 및 확산: 한국의 아프리카 외교정책, 개발협력, 분쟁지역연구 등
- \* 세미나 및 특별강연 개최: 국내외 아프리카 전문가·연구자, 아프리카 인사 초청 및 대중 세미나 기획
- \* 아프리카 네트워크 구축: 정부, 기업, NGO, 학계의 지속적 소통을 위한 플랫폼 마련
- \* 해외 주요 아프리카 유관 기관과 협력 및 파트너십 모색

연구진 및 연구 분야



김태균 | 센터장 | [oxonian07@snu.ac.kr](mailto:oxonian07@snu.ac.kr) | 국제정치·사회학 | 국제개발, 글로벌 남반구, 글로벌 거버넌스  
 조준화 | 선임연구원 | [jh\\_cho@snu.ac.kr](mailto:jh_cho@snu.ac.kr) | 정치학 | 아프리카 정치, 개발협력  
 공석기 | 공동연구원 | [skong@snu.ac.kr](mailto:skong@snu.ac.kr) | 정치사회학 | 사회경제, 환경/인권NGO연구  
 김경하 | 공동연구원 | [kh.kim@koreaexim.go.kr](mailto:kh.kim@koreaexim.go.kr) | 경제학 | 아프리카 경제

김보경 | 공동연구원 | [bk.kim@snu.ac.kr](mailto:bk.kim@snu.ac.kr) | 국제학 | 국제개발, 글로벌 거버넌스·책무성

김종철 | 공동연구원 | [jkim27@snu.ac.kr](mailto:jkim27@snu.ac.kr) | 경제사회학 | 국제협력

박한선 | 공동연구원 | [hansonpark@snu.ac.kr](mailto:hansonpark@snu.ac.kr) | 인류학·의학 | 진화인류학, 인간행동생태학, 진화정신의학

변 옹 | 공동연구원 | [byun.oung@gmail.com](mailto:byun.oung@gmail.com) | 국제관계 | 국제관계, 아프리카 근현대사

심예리 | 공동연구원 | [yeri.shim@gmail.com](mailto:yeri.shim@gmail.com) | 국제학 | 국제개발, 젠더와 개발

김동수 | 방문연구원 | [ropk3c@gmail.com](mailto:ropk3c@gmail.com) | 공학·개발정책학 | 해양안보정책, 거버넌스, 북한정치경제

김민경 | 방문연구원 | [mkkim0802@gmail.com](mailto:mkkim0802@gmail.com) | 경제학 | 아프리카 젠더

김윤희 | 방문연구원 | [yunheekim00@gmail.com](mailto:yunheekim00@gmail.com) | 국제관계 | 공공외교, 국제관계, 중국-아프리카 정치경제

켄트 카마숨바 | 방문연구원 | [kentkamas@gmail.com](mailto:kentkamas@gmail.com) | 국제학 | 동아시아-아프리카 관계, 대외원조, 거버넌스

#미래지구 #지속가능성연구 #초학문플랫폼 #건강한 생태-사회시스템 #공간적지속가능성

미래지구 프로그램의 미션은 지속가능한 발전을 구현할 초학문적 방법을 찾고 지속가능성 연구 영향을 증대할 글로벌 네트워크를 구축·공유하는 데 있다. 한국을 포함한 아시아 지역은 최근 지속가능한 발전에 많은 위협을 안고 있다. 본 연구진은 이러한 위협을 거대사회전환(Mega-Transition), 거대도시(Mega-cities), 그리고 거대 재난(Mega-Disasters)으로 규정하고, 자연-인문사회과학 간의 융합과 국제 공동연구를 통해 한반도와 아시아의 지속가능성 제고를 추구한다. 2019년 미래지구(Future Earth) 한국위원회 사무국 유치를 시작으로, 미래 지구와 협력을 통해 한국 및 아시아에서 지속가능목표(SDGs) 달성에 기여하고 관련 분야의 전문가와 정책결정자, 그리고 일반인을 대상으로 한 연구 및 교육 플랫폼을 제공하고자 한다.

## 주요 사업 및 연구 주제

- \* 지속가능한 지구를 위한 다층적 기후환경 연구 네트워크 구축: 환경문제와 관련된 SDGs의 분야별 전문가 네트워크를 구성하고 국제협력에 대응하기 위한 기반 구축
- \* K-SDGs와 공간적 지속가능성 제고를 위한 국제공동연구 네트워크 구축: 미래지구(Future Earth)와 협력을 통해 한반도의 공간과 환경문제에 대한 대안 제시
- \* 한국 국가위원회의 역할 수행: 미래지구 총회의 국가위원회 기능과 역할 수행, 글로벌 사무국 허브들과 파트너십 구축, 지속가능성·연구·혁신 총회 및 아시아 지역활동에 기여



## 연구진 및 연구 분야



박수진 | 디렉터 | catena@snu.ac.kr | 지리학 | 복잡계과학, 재난, 지표시스템 분석  
 김고은 | 선임연구원 | agnesskim@snu.ac.kr | 환경관리학 | 복잡계 회복성 | 사회-생태지역  
 김 준 | 공동연구원 | joon@snu.ac.kr | 농림기상학 | 지속가능성, 복잡계과학, 시스템 비저너리링  
 Edo Andriess | 공동연구원 | edoandriess@snu.ac.kr | 인문지리학 | 동남아시아 연구

안유순 | 공동연구원 | newsoon@gmail.com | 환경지리학 | 다행위자시스템 모델링  
 이요한 | 공동연구원 | johnlee@snu.ac.kr | 산림과학 | 산림정책 및 경제학, 개발도상국 발전문제  
 이홍중 | 공동연구원 | yihcsnu@snu.ac.kr | 생태경제학 | 토지변화 미래예측, 생태계서비스, 생물다양성  
 윤순창 | 자문위원 | yoon@snu.ac.kr | 지구환경과학 | 미래지구 한국위원회 위원장  
 Fumiko Kasuga | 자문위원 | fumiko.kasuga@futureearth.org | 공중보건학 | 미래지구 일본허브 디렉터

#시민사회 #동아시아 #다문화 #공동체 #돌봄민주주의



시민사회 프로그램은 한국과 동아시아 지역을 중심으로 시민사회의 주요 영역과 주제에 관련한 역동적인 변화를 심층적으로 비교 연구하는 것을 목표로 한다. 아시아 시민사회 단체 지형 변화에 대한 시계열적 연구, 환경과 인권, 그리고 사회적 경제를 주요 영역으로 하며, 핵심 주제는 '에너지 전환 및 생태보전과 투어리즘', '이주와 다문화', '공동체와 돌봄 민주주의'이다. 구체적으로는 한국, 아

시아, 지구시민사회의 각 영역에 대한 지형도 및 네트워크 구조, 환경, 노동, 에너지, 보건, 여성, 청년, 사회적경제 등 영역의 시민사회 활동, 풀뿌리 지역부터 국가 단위의 거버넌스, 기업, 시민운동 등 시민사회 관련 다층적 차원의 행위자에 대해 연구한다.

## 주요 사업 및 연구 주제

- \* 한국, 아시아, 지구시민사회의 각 영역에 대한 지형도 및 네트워크 구조 연구: 한국 시민사회단체, 즉 민간단체총람 등록단체와 비영리등록 민간단체를 대상으로 단체 목표, 영역, 주요 활동, 조직 구조, 네트워크, 재정 등에 대한 조사 및 발간 작업
- \* 시민사회의 거시와 미시 연결 작업: 글로벌 NGOs와 세계화 등에 대한 거시적 관점과 주민, 시민, 마을 등에 대한 미시적 관점을 연결하는 <세계 속의 아시아연구> 시리즈 발간
- \* 아시아 시민사회 워크숍 시리즈: 시민사회단체, 다문화사회, 사회적기업, 사회적가치 등을 주제로 한국, 일본, 홍콩의 사례를 비교 연구
- \* 동아시아 시민사회 연구자 네트워크 구축: 도요대 GIC, 도시시대와 정기적인 국제학술 세미나 개최, 한국사회학회와 한국비판사회학회 등 국내 연구협력 네트워크와 일본 정치사회학회(ASPOS), 동아시아 사회학회(EASA) 등 국제 연구협력 네트워크 구축
- \* 동아시아 지역의 돌봄 민주주의와 가벼운 공동체 비교연구

## 연구진 및 연구 분야



임현진 | 디렉터 | hclim@snu.ac.kr | 정치사회학 | 사회발전론, 시민사회, 사회적경제  
 공석기 | 선임연구원 | skong@snu.ac.kr | 정치사회학 | 사회적경제, 환경/인권 NGO 연구  
 김영춘 | 공동연구원 | yckim@unist.ac.kr | 조직사회학 | 혁신, 소셜벤처  
 김진희 | 공동연구원 | drkjh@kedi.re.kr | 교육학 | 다문화, 청년, 시민 교육

김태균 | 공동연구원 | oxonian07@snu.ac.kr | 사회정책학, 국제정치학 | 국제개발협력, 거버넌스, 인권  
 이로미 | 공동연구원 | romeelee@knu.ac.kr | 교육사회학, 노인교육, 이주민의 교육과 학습  
 조원지 | 공동연구원 | wonjee@gmail.com | 농촌사회, 노년, 지역공동체  
 강명세 | 방문연구원 | miongsei@gmail.com | 정치학, 노동과 복지, 민주주의  
 민원정 | 객원연구원 | wjhelena@snu.ac.kr | 중남미연구, 비교문화, 대중문화

#아시아세계 #교류네트워크 #고고역사자료 #학제간·융복합연구 #사람·사물·사상의이동 #디아스포라

아시아의 문명 교류 프로그램은 과거 '아시아 세계'에 존재한 다양한 교류 네트워크들의 실체를 파악하고, 그것들의 통시적 전개 과정을 연구하는 데에 그 목적이 있다. 지역과 주제의 광범위함으로 인해 개별 학문 단위에서는 이러한 연구를 수행할 수 없다. 따라서 본 프로그램의 연구진은 학제간 및 융·복합적 접근을 통해 아시아 세계를 탐구하는 새로운 연구의 틀을 확립하고자 한다. 과거의 네트워크들에 대한 실증적 연구는 '이동성'과 '연결성'이 어떻게 아시아 세계의 형성과 재생산에 기여했는지를 보여줄 수 있으며, 현재 아시아 세계의 교류와 협력에 대해서도 시사하는 바가 적지 않다.

2022~2024년에는 아시아 세계를 만들어 낸 다양한 교류 네트워크들의 실증적 연구를 위한 '교류의 고고역사적 증거 데이터베이스'를 구축하고자 한다. 또한 사람, 사물, 사상이 어떻게 경계를 넘어 이동했는지 심층적으로 연구하는 학술활동을 펼치고자 한다.

## 주요 사업 및 연구 주제

- \* 아시아 세계에 대한 이론적 및 방법론적 고찰: 네트워크로 구성된 아시아 세계 탐색
- \* 아시아 세계의 교류 네트워크에 대한 실증적 연구: 사람, 사물, 사상의 이동 과정 추적
- \* 유라시아 동단 및 서단의 해상세계에 대한 비교 연구



## 연구진 및 연구 분야



권오영 | 디렉터 | koy1108@snu.ac.kr | 한국고대사 | 동아시아 해상교류, 동아시아 고대국가 비교연구

고일홍 | HK교수 | mahari95@snu.ac.kr | 한국선사고고학 | 고대 이주와 교역, 북한 고고학

김병준 | 공동연구원 | bj426@snu.ac.kr | 중국고대사 | 중국문명의 형성, 진한제국사

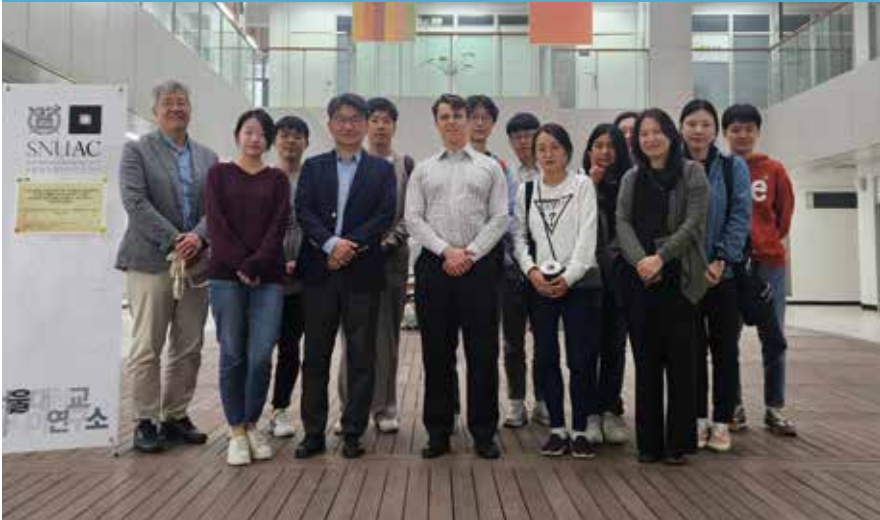
김종일 | 공동연구원 | jikim218@snu.ac.kr | 유럽선사고고학 | 유라시아 문명교류, 문화유산관리와 대중고고학

#지적가치 #법가 #유가 #도가 #법률연구 #논어 #이상사회

‘아시아다움’을 가장 잘 드러낼 수 있는 것이 아시아의 ‘지적 가치’이다. 아시아의 지적가치 프로그램에서는 과거로 치부되던 아시아의 사상체계를 다시 살펴봄으로써 근대 이전 아시아의 가치를 찾고 그 의미를 확인하는데 있다. 철학·역사학·종교학·문학 분야 연구자가 참여하는 학문 간 융·복합적 시도를 통해 아시아의 지적 가치를 새롭게 조명하려고 한다.

### 주요 사업 및 연구 주제

- \* ‘법가’의 사상체계 속에서 아시아의 지적 가치 찾기: 전근대 동아시아 법률 연구 / 이슬람 법학파의 정치 비전
- \* ‘유가’의 사상체계 속에서 아시아의 지적 가치 찾기: 〈논어〉 다시 읽기 / 『상서(尙書)』, 성왕(聖王)의 정치 비전 / 유학과 헌정주의(constitutionalism)
- \* 주술적 민간신앙에서 아시아의 지적 가치 찾기: 귀신과 의료, 신체론
- \* ‘불교’의 사상체계 속에서 아시아의 지적 가치 찾기: 불교의 정치 비전 및 실천



### 연구진 및 연구 분야



김병준 | 디렉터 | bj426@snu.ac.kr | 중국고대사 | 중국문명의 형성, 진한제국사

김 호 | HK교수 | kimho@snu.ac.kr | 한국사 | 조선시대사

김지현 | 공동연구원 | inixie@snu.ac.kr | 도교 | 신체론

이정환 | 공동연구원 | ghe1266@snu.ac.kr | 중국철학 | 동양미학, 근세성리학

황선엽 | 공동연구원 | hsy@snu.ac.kr | 국어문법사 | 중세국어

#투기적도시화 #포스트강남화 #플랫폼도시주의 #도시커먼즈 #도시전환

아시아도시사회센터는 아시아 도시들의 발전주의 도시화 한계를 극복하고 사람 중심의 도시 공동체를 형성하는데 이바지할 수 있는 포스트 발전주의 도시 패러다임과 공유적 도시전환 전략 제시를 목표로 삼는다. 사회-문화-공간적 인프라로서의 공유적 도시 플랫폼 구축과 활성화를 통해 도시민들의 대안적 일상에 기여하고자 한다. 아시아도시사회센터는 도시 현장 중심 연구를 통해 활발한 정책 제안으로 연구 결과의 사회적 확산을 위해 노력하고 있다. 나아가 국내외의 연구와 활동 네트워크를 통해 연구 기반의 도시 연대를 구축하고 있다.

## 주요 사업 및 연구 주제

- \* '포스트 강남화'의 사회-문화-공간적 인프라로서의 공유적 도시 플랫폼 구성
- \* 투기적 도시화의 사회-문화-공간적 과정 분석
- \* 도시 삶과 일상의 분석 및 대안 모색: 100개의 삶, 100가지 일상
- \* 포스트 강남화를 위한 공유적 도시 플랫폼 모델 구상
- \* 공유적 도시전환의/도시 전환의 제도적 기반 구축을 위한 정책연구 및 실험



## 연구진 및 연구 분야



박배균 | 센터장 | geopbg@snu.ac.kr | 지리학 | 지역개발의 정치, 국가의 공간성, 동아시아 발전주의 도시화

백일순 | 선임연구원 | thinki01@snu.ac.kr | 지리학 | 모빌리티, 지역 돌봄 체계

심한별 | 선임연구원 | pinehill@snu.ac.kr | 도시계획학 | 산업과노동의재구조화, 도시경제와공간구조, 경제회복력

이승원 | 선임연구원 | ishi0920@snu.ac.kr | 정치학 | 포퓰리즘, 민주주의, 사회혁신, 도시 커먼즈

양준호 | 공동연구원 | junho@inu.ac.kr | 경제학 | 지역화폐 및 지역 순환경제

이광석 | 공동연구원 | leeks2k@gmail.com | 문화이론 | 디지털 플랫폼 및 기술과 정동 관계

이상현 | 공동연구원 | ttochi65@hs.ac.kr | 환경사회학 | 지역 에너지 전환

#한류 #한국대중문화 #아카이빙 #창의산업 #한류연구

한국대중문화의 해외에서의 유의미한 인기현상을 지칭하는 한류는 아시아를 넘어서 글로벌 문화로 급격히 발전하고 있으며, 그 과정에서 세계 속 대한민국의 현실적·상상적인 관계를 크게 변화시키고 있다. 이로써 한류는 선진국 위상에 걸맞은 국가 이미지 형성을 위한 소프트파워로서 그 중요성이 더욱 커졌다. 본 센터는 한류연구의 의미를 재정립하고 국내외 연구 네트워크 활성화를 통해 한류연구의 허브가 되고자 한다. 이를 위해 한류연구센터는 다지역에서 산발적으로 진행되던 한류연구를 이론화하고 이슈를 형성하며 학제적 연구와 세계의 연구자 네트워크 형성을 지원할 것이다. 향후 한류 기반 구축연구를 수행하고 출판, 학술행사를 통해 연구 결과를 공유하며, 사회에 기여할 교육 및 정책 프로젝트를 개발, 수행할 것이다.

## 주요 사업 및 연구 주제

- \* 한류연구센터 100분 토크 시리즈: 한류 및 한국 대중문화에 대한 유의미한 연구를 출판한 연구자를 초대하여 학술적 논의의 장을 마련
- \* 라운드테이블 개최: 한류 및 한국 대중문화와 관련해 특정 주제를 중심으로 산학의 전문가가 모여 다양한 시각을 공유하는 자리를 마련하고 조력자 및 연구자 네트워크를 형성
- \* 아카이빙 한류 프로젝트: ① 국내외 한류연구 아카이빙 및 메타분석 ② 한류연구의 핵심 자료인 방송영상 및 소셜미디어 콘텐츠 데이터베이스 구축
- \* 한국 대중문화 관련 인문사회과학 분야 학술 저서 영어 번역: 한류 관련 국제 학술담론의 균형 있는 발전과 가시성 향상을 위해 국내 중요 연구서적의 영어 번역
- \* 기타 한류 관련 주제별 연구수행 및 한류연구센터 연구원 및 협력 네트워크가 추진하는 각종 연구 참여



## 연구진 및 연구 분야



홍석경 | 센터장 | [skhong63@snu.ac.kr](mailto:skhong63@snu.ac.kr) | 언론정보학 | 한류, 미디어 문화, 글로벌 대중문화  
 박소정 | 선임연구원 | [psj25psj25@snu.ac.kr](mailto:psj25psj25@snu.ac.kr) | 언론정보학 | 대중문화, 디지털문화  
 공윤화 | 공동연구원 | [yunhwakoh@gmail.com](mailto:yunhwakoh@gmail.com) | 사회학 | 음악산업  
 김수아 | 공동연구원 | [sooah@snu.ac.kr](mailto:sooah@snu.ac.kr) | 여성학, 언론정보학 | 미디어와 젠더, 대중문화연구

김은미 | 공동연구원 | [eunmee@snu.ac.kr](mailto:eunmee@snu.ac.kr) | 언론정보학 | 문화산업

서지영 | 공동연구원 | [jysuh3@hanmail.net](mailto:jysuh3@hanmail.net) | 한국문화사 | 대중예술/대중문화사, 문화이론, 젠더 연구

#아시아이주연구DB구축 #한국형이민정책 #다문화와사회통합 #이주거버넌스 #동아시아비교연구

아시아이주센터는 국가와 지역, 대륙을 넘나드는 이주와 이민의 현황과 특징, 전망을 탐색하고 이를 이해하고 설명하기 위한 기초연구에 주력하는 한편, 급박하게 진행되는 저출산-다문화사회로의 전환과정에서 정부와 학계, 시민사회 등 국내외 관련 주체들과의 네트워크를 통해 아시아 이주 연구의 허브로 자리매김하고자 한다. 이를 위해 아시아 이주연구를 위한 데이터베이스 구축과 국내외 이주 전문가 네트워크를 마련하고, 한국 및 아시아 각국의 전문가들과 이주정책과 쟁점을 탐색하며, 학술행사 등 교류를 통해 그 성과를 확산하고자 한다.



## 주요 사업 및 연구 주제

- \* 아시아 이주 연구의 기초 데이터베이스 구축: 국내외 이주연구자, 관련 기관, 주요문헌, 이주 정책, 학술행사, 간행물 등 이주 연구를 위한 기초자료의 DB 구축
- \* 대만 국립대 글로벌아시아센터와 협력하여 아시아 맥락에서 등장하고 있는 이주현상의 특징을 이론화하고 다양한 경험연구 개발 및 각 국의 이주정책 비교연구
- \* 저출산고령화 및 다문화사회의 급속한 전환과정에서 선주민과 이주민 간의 사회통합 과정 연구
- \* 이주 전문가 네트워크 구축: 국내외 연구자, 정부 기관, 국제기구, 시민사회의 이주 전문가 네트워크를 중심으로 아시아 이주 연구의 허브로 기능하고자 함
- \* 아시아 이주 전문가 콜로퀴엄: 국내외 아시아 이주 연구의 전문가의 강연 시리즈로 “아시아”의 이주를 둘러싼 연구주제를 발굴하고 정책대안을 모색함

## 연구진 및 연구 분야



정현주 | 센터장 | jung0072@snu.ac.kr | 지리학 | 공간과 젠더, 이주-지구화-다문화, 도시공간이론, 여성주의 도시계획, 도시문화정치, 탈분단/탈냉전의 공간계획

허정원 | HK연구교수 | jwhuh@snu.ac.kr | 사회복지학 | 이주, 불평등, 사회통합, 데이터과학

구기연 | HK연구교수 | kikiki9@snu.ac.kr | 인류학 | 여성 이주, 난민, 무슬림 이주민, 교육 이주, 다문화

최경희 | HK연구교수 | kall@snu.ac.kr | 정치외교학 | 아세안 이주거버넌스, 한국형 동남아 이주

고민경 | 공동연구원 | koh.geo54@knu.ac.kr | 지리학 | 이주-공간, 다문화정책과 다문화교육, 젠더-사회재생산

박상희 | 공동연구원 | socialpark2019@gmail.com | 사회학 | 정치사회학, 의료사회학, 인권과 시민권, 난민, 탈북민, 웰빙

최선영 | 공동연구원 | efusun03@snu.ac.kr | 지리학 | 도시사회지리, 이민정책, 이민자, 이주민 밀집지역, 다문화



#아시아데이터플랫폼 #국가보고서 #데이터서비스 #데이터기반지역연구 #데이터스토리텔링

아시아지역 데이터에 대한 사회적 요구에 부응하고 근거기반 지역연구를 활성화하기 위하여 아시아 국가 및 지역에 대한 다층적 정성/정량 데이터를 수집하고 분석한다. 통계적 분석을 위하여 메타데이터를 포함한 데이터 베이스를 구축하며, 각국의 현황, 특히 SDGs 진행 사항과 개도국이 직면한 도전에 대해 현지 전문가와 협업해 분석한다. 통계 데이터베이스 구축 및 분석을 통해 다양한 지식의 생산, 공유하는 정보 플랫폼을 구축하고, 연구결과를 연구자뿐 아니라 일반인들도 이해하기 쉽도록 시각화하여 제공함으로써 아시아 및 세계 시민의 문화 지능(cultural intelligence)과 상호이해 증진에 기여하고자 한다.

## 주요 사업 및 연구 주제

- \* 국가·지역별 Factsheet 확대·발전: 지역 전문가의 지식과 국제기구의 다양한 지표를 결합하여 작성, 주기적 업데이트를 통한 시의적절한 지식 구축
- \* 통계 데이터베이스 구축 및 분석 절차 연구: 아시아 국가의 현황 자료 수집 및 데이터베이스의 구조설계, 통계 프로그램을 통한 자동화 모듈개발
- \* 홈페이지를 통한 스토리텔링과 시각화 제공: 양적 통계 분석을 바탕으로 코로나19 대응 등 사회적으로 주요한 현안 분석과 수요에 기반한 데이터 및 분석 결과를 시각화하여 제공
- \* 아시아 지역연구 맞춤형 데이터 허브 구축: 서로 다른 문화에 대한 지식과 이해를 증대하고 교류할 수 있는 Cultural Intelligence 기반 제공
- \* SDGs Progress (12개국 제공), ASEAN & Korea in figures (아세안 국가 및 한-아세안 관계 연구 및 이해에 유용한 도구)



## 연구진 및 연구 분야



고길곤 | 센터장 | [kilkon@snu.ac.kr](mailto:kilkon@snu.ac.kr) | 행정학 | 정책분석평가, 데이터분석학, 비교연구

심우진 | HK연구교수 | [ttasang1@snu.ac.kr](mailto:ttasang1@snu.ac.kr) | 지리학 | GIS, 빅데이터, 공간 모델링

## 2024년도



- \* 봄의 혁명: '새로운 미안마'를 향한 담대한 행보 | 최경희·장준영 엮음

## 2023년도



- \* 경성학파의 인류학-식민주의에서 군국주의로 | 전경수 지음
- \* 시민사회운동의 미래는 있는가-성찰적 비판과 실천적 과제 | 공석기·정수복·임현진 지음
- \* 인도네시아: 사람들과 역사들 | 진 테일러 지음, 여운경 옮김
- \* Knitting Asia, Weaving Development: Globalization of the Korean Apparel Industry (Edited by Joonkoo Lee, Hyunji Kwon, Hyun-Chin Lim)
- \* COVID-19 in East Asia and Aftermath: Re-globalization, Democracy and Civil Society | (edited by Hyun-Chin Lim, Haeran Lim, Taekyoon Kim, Suk-Ki Kong)
- \* 동아시아 안정투쟁: 패전국 일본, 분단국 중국, 식민지 한국의 국교정상화 | 오승희 지음
- \* 오늘을 넘는 아시아 여성 | 지은숙·구기연·오은정 편저 | **대한민국학술원 우수학술도서**
- \* 초원을 나는 닭: 중국 네이멍구 초원 사막화 | 이선화 지음

## 2022년도



- \* 남아시아의 스마트시티-구조와 방향 | 손정렬·박수진 외 9인 지음
- \* 노란 코코넛마을: 발리 그리고 우붓 사람들 | 정정훈 지음 | **대한민국학술원 우수학술도서**
- \* 붉은 혁명: 평양, 하노이, 그리고 베트남전쟁 | 도미엔 지음 | **ICAS 한국어우수학술도서** | **대한민국학술원 우수학술도서**
- \* 아랍의 봄, 그 후 10년의 흐름 | 구기연 외 지음 | **대한민국학술원 우수학술도서**
- \* 아시아의 무형문화유산-정책과 제도, 정체성 | 강정원 엮음
- \* 아시아의 지정학적 중간국 외교 | 신범식 엮음
- \* East Asia in a New Legal Landscape: FTAs and Dispute Settlement | Jaemin Lee | **대한민국학술원 우수학술도서**
- \* Emerging Civic Urbanisms in Asia: Hong Kong, Seoul, Singapore, and Taipei beyond Developmental Urbanization | Im Sik Cho, Blaž Krížnik, Jeffrey Hou
- \* Poverty and Inequality in East Asia: Work, Family and Policy | Inhoe Ku, Peter Saunders

## 2021년도

- \* 공산당원이 된 중국 사영기업가들 | 윤태희 지음
- \* 글로벌아시아: 자본주의 발전과 포스트발전국가의 미래 | 임현진·서문기·윤상우·황석만 지음 | **대한민국학술원 우수학술도서**
- \* COVID-19 AND GOVERNANCE | (Edited by) Jan Nederveen Pieterse, Haeem Lim, Habibul Khonker
- \* Social Economy in Asia: Realities and Perspectives | (Edited by) Euiyoung Kim and Hiroki Miura
- \* Transnational Convergence of East Asian Pop Culture | (Edited by) Seok-Kyeong Hong and Dal Yong Jin
- \* Precarious Asia: Global Capitalism and Work in Japan, South Korea, and Indonesia | Arne L. Kalleberg, Kevin Hewison, and Kwang-Young Shin

## 2020년도

- \* 글로벌 미디어와 아시아 정체성: 혼종성과 저항성의 경계 | 윤선희 지음
- \* 냉전의 섬, 전선의 금문도 | 마이클 스즈니(Michael Szonyi) 지음(정영신·김민환 옮김) | **세종도서 학술부문**
- \* 마을에 해답이 있다: 한국 사회에서 지역 되찾기 | 공석기·임현진 지음 | **대한민국학술원 우수학술도서**
- \* 메이지유신과 사대부적 정치문화 | 박훈 지음 | **대한민국학술원 우수학술도서** | **ICAS 한국어우수학술도서**
- \* 삼농과 삼치 - 중국 농촌의 토대와 상부구조 | 원테진·양쑤이 지음(조형진 옮김)
- \* 아시아 생산네트워크의 진화: 비교우위와 노동의 분배 몫 | 박순찬 지음 | **대한민국학술원 우수학술도서**
- \* 아세안의 WTO 무역분쟁 연구 | 나희량 지음
- \* 중국 고대 경제와 그 출입 | 송진 지음 | **대한민국학술원 우수학술도서**
- \* 중국 고도를 거닐다 | 박정희 지음
- \* 중앙아시아 이슬람의 현재: 정치·사회·경제적 선택 | 신범식 엮음
- \* 중앙아시아 이슬람의 역사적 경험과 문화 | 신범식 엮음

## 서울대학교 아시아연구소 HK+ 메가아시아연구 총서



- \* 메가아시아 연구 입문-역사, 시각, 방법 | 신범식 외 지음
- \* 대륙과 메가아시아 | 권오영·고일홍·조민재 외 지음
- \* 해양과 메가아시아 | 주경철·고일홍·권오영 외 지음
- \* 메가아시아의 형성과 동학 | 신범식·최경희 외 지음
- \* 아시아를 상상하다: 닫힘과 열림 | 김병준 외 지음
- \* 아시아의 20세기 지역변동과 지역상상 | 이정훈·윤대영 외 지음
- \* 탈냉전시대 아시아의 재구성 and 아시아인의 정체성 | 채수홍·구기연 외 지음 | **세종도서 학술부문**
- \* 관계와 흐름으로 읽는 아시아 | 이재열·허정원 외 지음
- \* 국가와 도시로 읽는 아시아 지리지: 동북아시아 | 박선영·박해남·심우진 외 지음
- \* 국가와 도시로 읽는 아시아 지리지: 동남아시아·남아시아 | 심우진·이명무 외 지음
- \* 국가와 도시로 읽는 아시아 지리지: 서아시아·중앙아시아 | 구기연·심우진 외 지음
- \* Asia's Heritage Trend: Examining Asia's Present through Asia's Past | Jong-Il Kim, Minjae Zoh & Ilhong Ko et al.

## 아시아리뷰(Asia Review)

1월	2월	3월	4월	5월	6월	7월	8월	9월	10월	11월	12월
	1호 원고 마감 (2/15)	심사	1호 발간 (4/30)		2호 원고 마감 (6/15)	심사	2호 발간 (8/31)		3호 원고 마감 (10/15)	심사	3호 발간 (12/31)

원고 상시 접수

- \* 연 3회 발행되는 아시아연구소의 학술지로 인문사회과학의 학제적 연구를 통하여 아시아 지역연구와 주제 연구의 통합을 모색, 다양한 아시아 관련 연구 결과 소개
- \* 2011년 6월 창간호를 발간하여 2015년 7월에 연구재단 등재후보지로 선정되었으며, 2017년 8월 등재지로 선정되어 6권 2호(2017년 2월 발간)부터 적용됨
- \* 다양한 학문적 접근법과 방법론에 열려 있으며, '아시아 연구'라는 공통된 주제 안에서 정치, 경제, 사회, 문화, 역사에 이르기까지 다양한 분야의 자유주제 논문 게재로 학문적 융합 시도
- \* 아시아연구소 기획과제를 통해 우수한 학자들의 아시아 관련 연구를 지원하여 해당 분야의 전문 지식 발전을 도모하고, 결과물은 엄선하여 공정한 심사를 통해 특집 논문을 구성하여 학술지에 게재



✉ [snuacjournal@snu.ac.kr](mailto:snuacjournal@snu.ac.kr)

☎ 02-880-2874

🏠 <https://asiareview.snu.ac.kr/>



## 아시아 브리프(Asia Brief)

- \* 국경을 초월하여 아시아 지역의 인식공동체(Epistemic Community) 형성을 목표로 창간된 아시아연구소 정책 브리프
- \* 주요 현안에 대한 국내외 전문가 초청 강연회 및 좌담회 개최
- \* 아시아의 현안 분석과 정책적 함의 제시, 한국의 아시아 진출 전략 개발, 메가 아시아 건설을 위한 공론장으로서의 역할 수행
- \* 지역 핵심 이슈를 중심으로 시의성 있고, 전략과 정책적 함의가 강한 소주제를 개발하여 브리프의 소주제 제목을 선정



✉ [snuac.issuebrief@gmail.com](mailto:snuac.issuebrief@gmail.com)

☎ 02-880-2080

🏠 <https://asiabrief.snu.ac.kr/>



## 웹진 <다양성+Asia>

1월	2월	3월	4월	5월	6월	7월	8월	9월	10월	11월	12월
		웹진 발행 (3월호)			웹진 발행 (6월호)			웹진 발행 (9월호)			웹진 발행 (12월호)

- \* 아시아 지역의 이슈와 특징 주제 등을 통해 아시아 5개 지역의 현안을 다루는 웹진 연 4회 발행
- \* 시의성 있는 콘텐츠를 제작하고, 아시아 지역에 대한 이슈를 전문적으로 분석하고 쉽게 서술하여 아시아 연구의 온라인 플랫폼의 역할 수행
- \* 웹진 <다양성+Asia>에 수록된 원고를 중심으로 <메가아시아 교양총서> 시리즈 발간



✉ [ac\\_asiareview@gmail.com](mailto:ac_asiareview@gmail.com)

🏠 <https://diverseasia.snu.ac.kr/>



## Asian Journal of Political Science

1월	2월	3월	4월	5월	6월	7월	8월	9월	10월	11월	12월
			Issue 1 발행				Issue 2 발행				Issue 3 발행

- \* 1993년부터 아시아 지역을 연구하는 학자들에게 아시아적 관점을 소개해 온 대표적인 국제 학술지
- \* 현재 SCOPUS에 등재되어 있으며, 연 3회(4, 8, 12월) 발행
- \* 강력한 근거와 이론에 기반한 아시아 정치, 행정, 지역 연구를 소개함으로써 아시아를 이해하는 새로운 이론 발전의 토대 제공을 주요 목적으로 함
- \* 아시아의 현재 정치와 정책 이슈들을 지역, 국내 그리고 국제 단위로 다룸



✉ [mz369@snu.ac.kr](mailto:mz369@snu.ac.kr)

🏠 <https://www.tandfonline.com/toc/rasi20/current/>



## SNUAC WEEKLY

- \* 아시아연구소의 이슈와 행사안내 등을 서울대학교 교내 구성원 및 아시아 관련 연구자에게 국, 영문으로 주간(방학기간은 격주) 발행
- \* 매회 학술행사 후기 및 다가올 학술행사를 안내함으로써 아시아 관련 연구자를 위한 온라인 플랫폼의 역할 수행



☎ 02-880-2089

🏠 [https://snuac.snu.ac.kr/?page\\_id=26751](https://snuac.snu.ac.kr/?page_id=26751)



## MENA Focus

- \* 1학과와 2학기 중 매달 연 8회 중동북아프리카(MENA) 지역의 주요 현안을 소개
- \* 북아프리카, 걸프 지역, 튀르키예, 이란, 이스라엘 등 중동북아프리카 지역의 중요 현안을 선별해 신속성 있게 전달
- \* 주한 아랍 및 MENA 국가 대사와 외교관의 기고문을 게재해 한국과 MENA 국가의 관계와 발전 방안에 대한 관점을 소개



🏠 [http://wac.snuac.ac.kr/?page\\_id=1929](http://wac.snuac.ac.kr/?page_id=1929)



## MRD Focus

- \* 매달 서아시아와 중앙아시아, 러시아 등 유라시아 지역의 이주, 난민, 디아스포라 관련 주요 사안에 게재
- \* 이주와 난민 문제 전문가의 기고문 또는 이주난민사업단이 개최한 각종 학술행사에 관한 소식을 게재
- \* 유라시아 지역의 이주와 난민 문제와 관련된 정보를 전달하고 학술행사를 통해 논의된 전문가의 시선, 난민 본인의 목소리를 소개

🏠 [http://cecas.snuac.ac.kr/?page\\_id=2254](http://cecas.snuac.ac.kr/?page_id=2254)



## IIAS <The Newsletter> News from Northeast Asia 담당

- \* 아시아연구소는 네덜란드 IIAS(International Institute for Asian Studies)에서 연 3회 발행하는 아시아학술 간행물 <The Newsletter>의 동북아시아 섹션을 담당
- \* 매회 기획기사를 통해 한국, 중국, 일본을 중심으로 전개되는 동북아 현안과 주요 이슈를 각 분야 전문가에게 의뢰하여 전 세계 아시아연구자들에게 학술적으로 소개



🏠 <https://www.ias.asia/the-newsletter>



## 연구연수생 아시아지역전문가과정

3월	4월	5월	6월	7월	8월	9월	10월	11월	12월	1월	2월
				하반기 모집 공고	서류 심사 및 면접					상반기 모집 공고	서류 심사 및 면접

← 상반기 연구연수생 활동기간 →      ← 하반기 연구연수생 활동기간 →



- \* 미래의 아시아 전문가를 양성하는 교육 프로그램
- \* 아시아 연구에 관심 있는 국내외 대학생 및 대학원생을 대상으로 관심 분야와 연관된 연구 및 실무 경험 제공
- \* 아시아학개론, 자체 세미나, 답사, 소논문 작성 등의 교육 프로그램 이수과 센터 또는 부서에 소속되어 연구 및 업무보조 활동 참여
- \* 우수 소논문 시상 및 수료 조건을 충족한 연구연수생에 대해 수료증 수여

✉ [hr.snuac@gmail.com](mailto:hr.snuac@gmail.com)  
☎ 02-880-2085

## KF Global e-School Program



- \* 현대 한국사회에 관심 있는 해외 우수대학 학부, 대학원생을 대상으로 한 실시간 온라인 강의
- \* 해외 수강생은 서울대 교수진의 e-스쿨 강의 수강을 통해 해외 현지 대학에서 정규학점 이수
- \* 최신 화상회의 프로그램(Zoom, Skype)을 이용한 실시간 강의와 강의자의 현지방문 프로그램, 그리고 해외 우수 수강생 국내 초청 프로그램으로 구성
- \* 한국국제교류재단의 지원으로 2011~2023년 아시아와 유럽 13개국 23개 대학 160개 강의 개설 및 운영

✉ [snuac\\_exch@snu.ac.kr](mailto:snuac_exch@snu.ac.kr)  
☎ 02-880-2083

# AsIA지역인문학센터 인문교육 프로그램

1월	2월	3월	4월	5월	6월	7월	8월	9월	10월	11월	12월	
		AsIA지역전문기과정										
		AsIA개방대학(Open university)										
			AsIA인문자산강좌									
				AsIA 문명지식학교								
									당실당실 AsIA문화축제			



프로그램명	기간	대상	비고
메가AsIA지역전문기과정	매년 3월~7월	아시아 지역전문가를 꿈꾸는 2030 청년층	아시아지역전문기교육성 프로그램
메가AsIA열린대학 (Open university)	상시	아시아 인문사회적 이슈에 관심 있는 일반시민	지역인문학센터 홈페이지 ( <a href="http://snuacklhc.snu.ac.kr/">http://snuacklhc.snu.ac.kr/</a> ) 및 공식 유튜브 ( <a href="https://www.youtube.com/snuacklhc">https://www.youtube.com/snuacklhc</a> )
AsIA인문자산강좌	매년 5월~6월	아시아 인문자산에 관심 있는 일반 시민	(협력기관) 국립중앙박물관
AsIA문명지식학교	매년 6월~7월	아시아 문명지식에 관심 있는 일반 시민	(협력기관) 서울대학교 평생교육원
당실당실 AsIA문화축제	매년 10월~11월	일반시민	한국연구재단 인문주간 행사 연동

- \* HK+메가아시아연구사업단 3개 클러스터와 아시아연구소 7개 지역연구센터 연구·활동 성과의 사회 확산
- \* 업무협약 기관(국립중앙박물관, 서울대학교 평생교육원 등)과의 협력을 통한 교육대상 확대 및 프로그램 다양화 모색
- \* 유튜브 채널과 연동하여 교육 프로그램 영상 업로드

✉ [snuac\\_hk\\_lhc@snu.ac.kr](mailto:snuac_hk_lhc@snu.ac.kr)  
☎ 02-880-2079/2592

📍 <http://snuacklhc.snu.ac.kr/>

📺 <https://www.youtube.com/snuacklhc>





## 동남아 열린강연

3월	4월	5월	6월	7월	8월	9월	10월	11월	12월	1월	2월
	수강생 모집	강연 진행	수료증 발급				수강생 모집	강연 진행	수료증 발급		

- \* 동남아 지역에 관심이 있는 일반인을 대상으로 지역 전반에 대한 이해를 심화할 수 있는 강연 제공
- \* 분야별 최고 수준의 지역 전문가와 해당 국가에서 오랜 기간 근무 경험이 있는 실무자를 강사로 초청하여 매 학기 주 1회씩 4~5주 진행
- \* 매회 전 강연 참여 시 수료증 발급

2023년 1차	고영경	인도네시아 경제- 전환과 기회
2023년 2차	박정훈	한-인도네시아 관계 심화를 위한 몇 가지 제언
2023년 3차	유민지	작은 섬나라 동티모르의 외교 전략과 아세안 가입
2023년 4차	최창원	한-동티모르 관계의 성찰적 재조명



✉ seacenter@snu.ac.kr  
☎ 02-880-2695

🏠 [http://seacenter.snu.ac.kr/?page\\_id=10459](http://seacenter.snu.ac.kr/?page_id=10459)



## 이주·난민 교육 프로그램

- \* 이주민이나 난민에 대한 편견이나 차별 혹은 혐오를 넘어 다양성을 존중하는 사회로 나아가는데 기여하고자 개설
- \* 인문학, 사회과학, 그리고 예술 분야 등 다채로운 주제를 전문 강사들과 난민들이 강사가 되어 강의. 워크숍, 연극, 게임 등 다양한 형식으로 진행
- \* 연 4회 개최

1차	난민 내러티브의 이해: 난민 인터뷰 & 통역 방법론
2차	트라우마 현장에서 연구하기: 연구참여자와 연구자 보호
3차	(치타공 언덕 바르기, 한국을 날다) 북도크: 방글라데시에서 한국으로 이어지는 저항의 꿈
4차	시리아에서 제주까지, 난민에서 한국인이 되다



✉ centralasia@snu.ac.kr  
☎ 02-880-2097

🏠 <http://cecas.snu.ac.kr/>



## 방문학자 프로그램



### 홈페이지 신청

※ 방문학자 시작일:  
3/1, 6/1, 9/1, 12/1 (연중 4회)  
※ 방문 시작일로부터  
최소 3개월 전 신청

### 내부 심사

2개월+

### 행정 절차

1개월+

- \* 아시아 연구에 관심 있는 우수학자들의 교류 공간
- \* 매 학기 정기적인 아시아스퀘어 브라운백 세미나를 통한 연구교류
- \* 아시아연구소 글로벌 연구자 네트워크의 기반
- \* 아시아, 유럽, 미주 등 31개국에서 229명 방문 (2012-2023년)

✉ [snuac\\_exch@snu.ac.kr](mailto:snuac_exch@snu.ac.kr)

☎ 02-880-2096

🏠 [https://snuac.snu.ac.kr/?page\\_id=198](https://snuac.snu.ac.kr/?page_id=198)



## 연구교류 네트워크



- \* 국내외 아시아 전문 연구기관들과의 협력 네트워크
- \* 기관 간 협정(MOU)에 바탕을 둔 제도화된 교류(16개국 50개 기관과의 교류협정)
- \* 국제 연구교류 네트워크에 적극 참여: InterAsia Partnership, ACSS (Arab Council for Social Sciences) ICAS(International Convention of Asia Scholars), EA-ICN(East-Asian Inclusive Cities Network), Future Earth

✉ [snuac\\_exch@snu.ac.kr](mailto:snuac_exch@snu.ac.kr)

☎ 02-880-2096

## 국제공동사업



- \* 아프리카 주요 기관과의 협력연구 진행중: Univ. of Ghana, Univ. of Nairobi, Pretoria Univ., SAILA, CODERISA
- \* ICAS 아시아연구 우수학술 도서상(한국어) 주관
- \* 동아시아 포용도시 네트워크(East-Asian Inclusive Cities Network: EA-ICN): 동아시아 연구자, 활동가들의 도시문제 대처를 위한 국제협력 네트워크 활동
- \* 미래지구 아시아지역위원회(Future Earth in Asia Regional Committee) 참여 및 공동연구, 학술대회 조직
- \* SNUAC-Kyushu-Toyo Co-lecture Series (2022-23)
- \* Korea-Japan Social Innovation Joint Workshop Series (SNUAC-Doshisha University)
- \* Green Industrial Policy in the Age of Rare Metals(GRIP-ARM): 네덜란드 에라스무스대 Int'l Ins. of Social Studies에서 조직한 국제연구 네트워크에 협력 및 참여
- \* Asia Migration Workshop: 대만국립대 아시아연구소(National Taiwan University Global Asia Research Center)와 한국, 대만, 일본 등 동북아시아 이주연구



## 방문학자 펠로우십

3월	4월	5월	6월	7월	8월	9월	10월	11월	12월	1월	2월
	하반기 펠로우십 공지	접수 마감		상반기 펠로우 선정결과 발표	관련 서류 제출		차년도 상반기 펠로우십 공지	접수 마감		상반기 펠로우 선정결과 발표	관련 서류 제출



- \* 아시아 관련 우수연구를 지원하고 아시아연구소 소속 연구자들과의 교류 활성화
- \* 아시아 전문 연구자들에게 연구공간과 소정의 연구비 지원
- \* 2018년 3월에 시작되어, 6개월 단위로 공개 모집



✉ [snuac\\_exch@snu.ac.kr](mailto:snuac_exch@snu.ac.kr)  
☎ 02-880-2096



## 아시아기초연구 지원사업

4월	5월	6월	7월	8월	9월	10월	11월
기획과제/저술과제 공모사업 공지	접수 마감	심사	선정통보 및 연구계약 체결				중간성과 발표회

- \* 아시아 연구의 시대적 필요성에 부합하고, 서구를 중심으로 발전되어온 학문분야의 방법론을 발전적으로 재구성하며, 학문연구의 독자성과 자립화를 구현
- \* 2010년 이래 전지구적 합의를 갖되 아시아적 맥락성을 담은 연구들을 연간 1,000만원 ~ 최대 3,000만원 규모로 지원

✉ [snuac\\_research@snu.ac.kr](mailto:snuac_research@snu.ac.kr)  
☎ 02-880-2693



## 박사논문작성 지원사업

1월	2월	3월	4월
박사논문작성 지원사업 공지	접수 마감	심사	선정통보 및 연구계약 체결

- \* 박사논문 작성의 마지막 단계에 있는 국내의 아시아 관련 연구를 하는 박사과정 학생 선발
- \* 연간 매월 100만 원씩 12개월간 최대 1,200만 원을 지원하는 대표적인 학문후속세대 양성 사업
- \* 2014년 이래 총 41명의 박사과정 학생 선정 및 지원

✉ [hr.snuac@gmail.com](mailto:hr.snuac@gmail.com)  
☎ 02-880-2693

## 석·박사학위논문상

7월	8월	9월	10월	11월	12월	
논문상 공지	접수 마감	심사			선정자 발표	논문상 시상식

- \* 최근에 작성된 우수 석·박사 학위 논문을 선정하여 상금 지급 및 출판 지원
- \* 인문사회과학 분야의 아시아 연구를 하는 신진 아시아 연구자 육성 프로그램
- \* 박사학위논문상은 2014년 이래 총 20명, 석사학위논문상은 2018년에 신설되어 총 11명 시상
- \* 2023년부터 서울대학교 안청시 명예교수의 후원으로 상금 수여



✉ [hr.snuac@gmail.com](mailto:hr.snuac@gmail.com)  
☎ 02-880-2693

## 현지조사 지원사업

1월	2월		3월~익년 2월	익년 3월
현지조사 지원사업 공지	서류 접수 마감	서류 및 면접 심사	현지조사 진행	현지조사 연구결과 보고서 제출



- \* 현지조사가 필요한 아시아 관련 석사 및 박사학위논문 작성 지원 프로그램
- \* 인문사회과학 분야의 아시아 관련 주제를 연구하는 서울대 대학원생들에게 현지에서 자료 조사 및 수집 기회 제공
- \* 2018년 이래 총 23명 선정

✉ [hr.snuac@gmail.com](mailto:hr.snuac@gmail.com)  
☎ 02-880-2085

## 교내 아시아 연구 모임, 동아리 지원

- \* 동남아연구소모임 지원 사업: 동남아시아를 연구대상으로 학위 논문을 구상하는 연구자를 지원하는 후학양성프로그램으로, 동남아 지역에 관심을 가진 학생으로 구성된 소모임을 연 2회 모집, 지원함으로써 동남아시아 연구 분야 학문후속세대 양성과 네트워크 구축
- \* 서아시아 신진연구자 모임 및 대학생 동아리 지원: 서아시아 지역 신진 학자들의 연구 모임을 지원함으로써 연구자 간의 학문적 교류와 활발한 연구를 장려하고, 서아시아 전공 대학생의 지역학 스테디와 활동을 지원함으로써 학문후속세대 양성
- \* 중앙-유라시아 연구 학생 동아리 지원: 중앙아시아와 유라시아 지역에 관심을 가진 학생으로 구성된 연구 동아리를 지원함으로써 학문후속세대 양성과 네트워크 구축
- \* 아프리카 연구모임 지원: 아프리카 지역 신진학자들의 연구모임 지원을 통해 연구자 간 활발한 학문적 교류를 장려함으로써 후속세대 양성에 기여



## 1. 아시아 지역 관련 연구자로서, 아시아연구소와 어떻게 협력할 수 있나요?

현재 국제교류부에서는 방문학자 프로그램과 방문학자 펠로우십을 통해 아시아 지역 관련 연구자와의 상호 교류를 도모하고 있습니다. 또한 KCI 등재 학술지 <아시아리뷰>와 아시아지역리뷰 웹진 <다양성+Asia> 투고 및 아시아연구소에서 주관하고 있는 ICAS 아시아연구 우수학술 도서상(한국어) 지원 등을 통해 성과물 공유의 다양한 기회를 제공하고 있으며, 서울대 아시아지역연구기관협의회를 통해 개인 연구자뿐 아니라 서울대 내의 아시아 관련 연구 기관과도 협력을 도모하고 있습니다.

## 2. 아시아와 관련된 다양한 데이터를 제공받을 수 있나요?

아시아연구소는 아시아 연구 분야의 데이터를 전문적으로 축적·공유하고 있습니다. 아시아지역정보센터(<https://aric.snu.ac.kr/>)에서는 국제기구 데이터를 통합하여 메타데이터와 함께 제공하며, 국가별·주제별 팩트 시트를 시각화 자료와 함께 확인할 수 있습니다. 메가아시아정보공유 플랫폼([http://snuac-hk.snu.ac.kr/?page\\_id=3024](http://snuac-hk.snu.ac.kr/?page_id=3024))에서는 아시아 대도시 가치조사 시각화 자료, 고지도 스토리텔링, 북한 고고학 데이터 등을 받아볼 수 있습니다.

## 3. 학부생은 아시아연구소의 어떤 프로그램에 참여할 수 있나요?

인재개발부에서는 미래의 아시아 전문가 양성을 위한 교육프로그램의 일환으로, 아시아 연구에 관심 있는 학부생/대학원생을 대상으로 하는 연구연수생 프로그램을 운영하고 있습니다. 프로그램은 6개월 단위로 운영되며, 관심 분야와 관련된 연구와 실무 경험을 제공합니다.

## 4. 대학원생(석/박사과정)은 아시아연구소의 어떤 프로그램에 참여할 수 있나요?

아시아연구소는 아시아 관련 연구주제로 연구를 진행하는 대학원생들을 위해 다양한 지원 사업을 운영하고 있습니다. 논문 작성 마지막 단계의 국내 박사과정생을 최대 1년간 지원하는 박사논문작성지원사업, 최신 우수 학위논문에 대해 상금 및 출판지원의 혜택을 제공하는 석·박사학위논문상이 대표적입니다. 서울대 대학원생의 경우, 현지조사지원사업을 통해 아시아 관련 학위논문에 대한 현지조사를 지원받을 수 있습니다. 또한, 학부생과 마찬가지로 대학원생도 교육프로그램인 연구연수생 프로그램에 참여할 수 있습니다.

## 5. 아시아연구소의 다양한 학술행사에 어떻게 참여할 수 있나요?

아시아연구소는 '지역과 주제를 결합한 아시아 연구'라는 연구 프레임 하에 각종 세미나, 콜로키움, 특별강연 등을 개최하고 있습니다. 아시아연구소의 학술행사는 기본적으로 참가를 희망하는 연구자, 학생, 일반인 모두에게 열려있는 전체 공개 행사입니다(특별히 제한사항이 명시된 경우 제외). 개최 예정 학술행사 관련 정보는 아시아연구소의 다양한 홍보 채널(홈페이지/페이스북 페이지/트위터/유튜브 채널/주간 뉴스레터 <SNUAC WEEKLY>)을 통해 확인할 수 있습니다. 학술행사 개최 이후에는 아시아연구소 홈페이지를 통해 해당 학술행사의 사진, 리뷰, 영상 등의 정보를 제공합니다.

아시아기초연구지원에  
관심있는 연구자

학술연구부  
✉ [snuac\\_research@snu.ac.kr](mailto:snuac_research@snu.ac.kr)

아시아연구소와 MOU를 체결하거나  
연구협력 및 교류를 원하는 기관

국제교류부  
✉ [snuac\\_exch@snu.ac.kr](mailto:snuac_exch@snu.ac.kr)

아시아연구소에 방문하여 연구하고자  
하는 연구자

방문학자 프로그램/방문학자 펠로우십  
✉ [snuac\\_exch@snu.ac.kr](mailto:snuac_exch@snu.ac.kr)

연구 성과물 공유를 희망하는 연구자

KCI 등재 학술지 <아시아리뷰>  
🔗 <https://asiareview.snu.ac.kr/>  
✉ [snuacjournal@snu.ac.kr](mailto:snuacjournal@snu.ac.kr)  
아시아브리프  
🔗 <https://asiabrief.snu.ac.kr/>  
아시아지역리뷰 웹진 <다양성+Asia>  
🔗 <https://diverseasia.snu.ac.kr/>  
ICAS 아시아연구 우수학술 도서상(한국어)  
🔗 <https://snuac.snu.ac.kr/2021ibp/>  
✉ [snuac\\_exch@snu.ac.kr](mailto:snuac_exch@snu.ac.kr)  
Asian Journal of Political Science <AJPS>  
🔗 <https://www.tandfonline.com/journals/rasi20/>  
✉ [mz369@snu.ac.kr](mailto:mz369@snu.ac.kr)

학위논문을 준비하는 대학원생

박사논문작성지원사업/석·박사학위논문상/현지조사지원사업  
✉ [hr.snuac@gmail.com](mailto:hr.snuac@gmail.com)

아시아 연구에 관심 있는  
대학생/대학원생

연구연수생 프로그램  
✉ [hr.snuac@gmail.com](mailto:hr.snuac@gmail.com)

학술행사 참여를 희망하는  
연구자/학생/일반인

아시아연구소 학술연구부, 홍보채널  
✉ [snuac\\_research@snu.ac.kr](mailto:snuac_research@snu.ac.kr)  
🔗 <https://snuac.snu.ac.kr/>  
👤 <https://www.facebook.com/snuac>  
🌐 [https://twitter.com/SNU\\_AsiaCenter](https://twitter.com/SNU_AsiaCenter)  
📺 <https://www.youtube.com/user/snuacmedia/>

아시아 지역 인문 교육에 관심있는  
연구자/대학원생/일반인

Asia 지역인문학센터 인문 교육 프로그램  
🔗 <http://snuachklhc.snu.ac.kr/>  
✉ [snuac\\_hk\\_lhc@snu.ac.kr](mailto:snuac_hk_lhc@snu.ac.kr)

아시아 연구 관련 데이터를 이용하려는  
연구자/학생/일반인

아시아지역정보센터  
🔗 <https://aric.snu.ac.kr/>



08826 서울특별시 관악구 관악로 1 101동 서울대학교 아시아연구소

Phone: 02-880-2692 | Fax: 02-883-2694

E-mail: [snuac@snu.ac.kr](mailto:snuac@snu.ac.kr)

Website: <https://snuac.snu.ac.kr>

Facebook: <https://www.facebook.com/snuac> | Twitter: [https://x.com/SNU\\_AsiaCenter](https://x.com/SNU_AsiaCenter)